

::
**의료용어
수어
해설사전**

발행일 2023년 11월
편집인 이보람, 신웅용, 김미옥
발행처 보건복지부 국립재활원
주 소 서울시 강북구 삼각산로 58
전 화 02-901-1307
인쇄처 (사)한국장애인단체총연합회 인쇄사업소
02-2265-4600

관리번호 D-17-23-01
발간등록번호 11-1352297-000676-01
국제표준간행물번호(ISBN) 978-89-6810-564-7(13510)

사전 승인 없이 책 내용의 무단복제를 금함

※ 본 책자는 국립재활원 누리집(www.nrc.go.kr)
중앙장애인보건의료센터→자료실에서 확인하실 수 있습니다.



의료 용어 수어 해설 사전



QR코드를 태그해주세요!



보건복지부
국립재활원



중앙장애인보건의료센터



발간사

의료용어 수어해설사전을 펴내며!!

- 「장애인 건강권 및 의료접근성 보장에 관한 법률」이 시행됨(2017.12.30.)에 따라, 장애인의 의료접근성 향상을 위해 국립재활원 재활연구개발용역사업(R&D)으로 3년('19~'21년)에 걸쳐 농인 당사자, 수어통역사, 보건의료인이 연구에 참여하여 이를 토대로 의료 환경 기반의 『주요 의료용어 수어통역 콘텐츠』 동영상 691개를 개발하였으며, 2023년 의료용어 수어해설사전이라는 책자로 발간하게 되었습니다.

| 연구개발 내용 |

- ('19년) 청각장애인을 위한 의료 환경의 수어 통역 콘텐츠 개발 및 데이터베이스 구축
(진료 일반, 건강검진, 만성질환, 임신·출산, 청각장애, 치과 진료 등)
- ('20년) 주요 의료용어 수어통역 콘텐츠 개발
(입원, 응급상황, 설명·동의, 수술 전·후, 소아과, 순환기, 호흡기, 골격, 내분비 등)
- ('21년) 진료 상황별 주요 의료용어 수어통역 콘텐츠 개발
(언어치료, 종양학, 신경과, 정신과, 혈액, 근육, 감각, 면역, 비뇨생식, 피부 등)

- 장애인은 만성질환 유병률이 높고 물리적·심리적으로 병·의원 이용에 한계가 있으며, 특히 청각장애인의 경우 의료영역에서 의사소통의 어려움이 높게 나타나 의료현장에서 사용할 수 있는 의료용어 수어통역 콘텐츠가 절실히 필요하였습니다.
- 연구개발한 의료용어 수어통역 콘텐츠는 접근성을 높이고자 PC, 스마트폰 등 다양한 환경에서도 이용할 수 있는 반응형 웹페이지 형태로 구축하였고, 정면·45도 등 다각도 촬영 및 영상·그림 자료 등을 함께 제시해 농인들과 수어통역사들이 편리하게 이용하고 효율적으로 정보를 활용할 수 있게 하였으며, 또한 각 콘텐츠 별로 QR 코드도 함께 제작하여 사용성을 높였습니다.

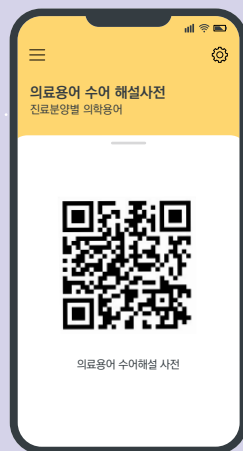
- 이와 같은 콘텐츠를 바탕으로 의료용어 수어해설사전(웹사이트)을 구축한 상태이며, 장애인과 비장애인이 개발된 의료용어 수어를 알기 쉽게 이해하도록 설명하는 영상을 함께 삽입한 의료용어 수어해설사전은 웹사이트 형태의 국립재활원 킷메뉴, 중앙장애인보건의료센터 상단메뉴 및 팝업존, 국립재활원 유튜브, 포털 검색(의료용어 수어해설사전), 장애인 건강보건관리사업 홍보포털 팝업존에서 활용 가능합니다.
- 본 책자는 의료용어 수어통역 콘텐츠에 해당하는 QR 코드를 찾기 쉽게 배열하여 수록하였으며, 적극 활용되어 장애인 건강과 의료접근성 향상에 도움이 될 수 있기를 기대합니다.

※ 의료 환경의 수어통역 콘텐츠는 '한국콘텐츠학회 논문지'에 논문 발표 및 특허청에 특허 출원

::
의료용어
수어
해설사전

차례

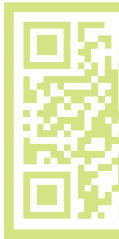
1. 진료상황·진료분야 용어 분류·설명 및 QR코드	09
2. 진료상황·진료분야 면(쪽) 안내	155
3. 의료상황별 시나리오(9항목)	199
4. 웹사이트 활용 안내	201



..
의료용어
수어
해설사전



진료상황·진료분야 용어 분류·설명 및 QR코드





진료상황·진료분야 용어 분류·설명 및 QR코드

용어	분류	설명	QR코드
가래 또는 객담	호흡기계	후두에서부터 폐까지 숨길에 생기는 끈끈한 분비물을 말합니다.	 가래 또는 객담
가려움발진	피부과	심한 가려움증을 동반하고 피부가 콩알만한 모양으로 솟아나는 것이 특징입니다.	 가려움발진
가려움증	피부과	피부를 긁거나 문지르고 싶은 욕망을 일으키는 불편한 느낌입니다.	 가려움증
가슴통증	순환기/ 심혈관계	다양한 원인에 의해 가슴 부위에 나타나는 통증을 의미합니다.	 가슴통증

용어	분류	설명	QR코드
각막염	안과	각막에 염증이 생긴 상태를 의미합니다.	 각막염
각질	피부과	머리털·손톱·피부 등 상피구조의 기본을 형성하는 단백질입니다.	 각질
각화증	피부과	각질층이 증식·변화하여 까칠까칠해 지거나 굳어지는 피부병입니다.	 각화증
간	소화기계	오른쪽 위쪽 복부에 위치한 큰 장기이며, 우리 몸의 여러 대사 기능을 담당합니다.	 간
간경화증	소화기계	간경화증 또는 간경변증으로 부르며, 간에서 오래 동안 염증이 지속되어서 정상적인 간조직이 딱딱한 섬유 조직으로 바뀌어서 간기능이 저하되는 상태입니다.	 간경화증

용어	분류	설명	QR코드
간기능검사	소화기계	간의 기능을 평가하기 위해서 시행하는 몇 가지 혈액검사의 조합입니다.	 <small>간기능검사</small>
간비대	소화기계	간의 일부 또는 전부가 정상보다 커지는 상태를 의미합니다.	 <small>간비대</small>
간수치	소화기계	혈액으로 간 기능 저하 여부를 확인할 수 있는 검사 수치를 의미합니다.	 <small>간수치</small>
간암	소화기계	간에서 발생한 악성 종양(암)을 말합니다.	 <small>간암</small>
간염	소화기계	간에 생기는 염증으로, 바이러스로 인한 것이 대표적입니다.	 <small>간염</small>

용어	분류	설명	QR코드
간질	신경계	경련이 반복적으로 나타나는 질병을 간질 또는 뇌전증이라고 합니다. 증상은 매우 다양하며 신체 일부의 떨림이나 의식소실 등으로 나타날 수 있습니다.	 간질
감각둔화	근골격계	감각을 적게 느끼거나 느끼지 못하는 상태를 의미합니다.	 감각둔화
감각소실	근골격계	자극을 주어도 감각 반응이 일어나지 않는 상태를 의미합니다.	 감각소실
감각신경	신경과	외부와 신체의 여러 부위에서 일어나는 자극을 받아들이는데 관여하는 신경입니다.	 감각신경
감기	호흡기계	코와 목 등 위쪽 호흡기계에 발생한 바이러스 감염을 뜻합니다.	 감기

용어	분류	설명	QR코드
갑상선	내분비내과	목의 한가운데에서 앞으로 튀어나온 물렁뼈의 아래쪽에 기도의 주위를 감싸고 있는 부드러운 조직이며, 여기서 우리 몸의 에너지를 조절하는 갑상선 호르몬을 만듭니다.	 갑상선
갑상선기능 저하증	내분비내과	갑상선호르몬의 양이 인체에 필요한 양보다 부족하여 신체의 에너지 생성이 저하된 상태입니다. 추위를 잘 타고, 몸이 붓고, 피로감이 심합니다.	 갑상선기능저하증
갑상선기능 항진증	내분비내과	갑상선에서 갑상선 호르몬이 과다하게 분비되어서 손떨림, 가슴 두근거림, 더위를 참지 못할 등의 증상이 나타나는 상태입니다.	 갑상선기능항진증
갑상선암	종양학	갑상선에 생긴 암을 총칭하여 갑상선 암이라고 합니다.	 갑상선암
갑상선절제술	내분비내과	갑상선을 떼어 내는 수술입니다.	 갑상선절제술

용어	분류	설명	QR코드
갑상선종	내분비내과	갑상선이 커져서 목 부위가 부풀어 오르는 증상을 말합니다.	 갑상선종
강박증	정신과	본인의 의지와 무관하게 어떤 생각이 떠올라 불안해지고 어떤 행동을 반복하게 되는 질환입니다.	 강박증
강직성 (경직성)	근골격계	신장 반사의 과흥분으로 인한 근육 신장(늘림) 속도에 비례하여 근육 긴장이 증가하는 것입니다.	 강직성
강직증	근골격계	외상이나 수술이나 병 때문에 관절이 굳어서 움직이지 못하는 상태를 의미합니다.	 강직증
개두술	입원/ 응급상황/ 설명동의	두개골을 절개하는 수술입니다.	 개두술

용어	분류	설명	QR코드
거품뇨	신장/ 비뇨기계	소변에 비정상적으로 거품이 섞여 나오는 증상입니다.	 거품뇨
건강염려증	정신과	자신이 심각한 질병에 걸렸다는 믿음이나 걸릴 수 있다는 공포에 사로잡혀 비정상적으로 병에 집착하는 질병입니다.	 건강염려증
건성	피부과	유수분 함량이 부족한 건조한 피부 상태를 의미합니다.	 건성
건염	근골격계	근육을 뼈에 이어주는 부분을 힘줄이라고 하는데, 힘줄에 염증이 생긴 것을 건염이라고 합니다.	 건염
건조증	피부과	눈, 피부, 입 등이 비정상적 건조해지는 증상입니다.	 건조증

용어	분류	설명	QR코드
게실	소화기계	식도, 위, 소장, 대장의 약해진 장벽이 늘어나 생기는 파리 모양의 주머니입니다.	 게실
견갑골	근골격계	두 팔이 몸통과 연결되는 근골격의 일부를 이루는 커다랗고 편평한 역삼각형 모양의 뼈입니다.	 견갑골
견인치료	근골격계	디스크탈출증 등의 치료목적으로 환부에 당기는 힘을 주는 치료법입니다.	 견인치료
결석	소화기계	비정상적으로 몸속에 생긴 돌 같은 물체를 의미합니다.	 결석
경계성 종양	종양학	암에 해당되지 않는 상태로 악성인지 양성인지 정확한 구분이 불가능한 종양을 의미합니다.	 경계성 종양

용어	분류	설명	QR코드
경구용 혈당강하제	내분비내과	당뇨병이 있을 때 혈당을 낮추기 위해서 복용하는 약입니다.	 <small>경구용 혈당강하제</small>
경련 또는 발작	신경계	대뇌 겉질의 신경세포들이 갑작스럽고 무질서하게 과흥분함으로써 나타나는 신체증상이며, 신체 일부의 떨림이나 의식소실 등으로 나타날 수 있습니다.	 <small>경련 또는 발작</small>
경색증	순환기/ 심혈관계	조직의 혈액 공급이 방해를 받아 산소가 부족해져 조직이 괴사하는 증상을 의미합니다.	 <small>경색증</small>
경추	근골격계	척추 중 사람의 목을 구성하는 척추뼈를 경추라고 합니다. 목에는 총 7개의 척추뼈가 있습니다.	 <small>경추</small>
경화	종양학	염증 및 질환에 의해서 조직이 굳는 증상입니다.	 <small>경화</small>

용어	분류	설명	QR코드
고막	이비인후과/ 청각장애	외이(바깥귀)와 중이(중간귀)의 경계에 위치하는 얇고 투명한 막으로, 전달된 소리파를 진동시키는 역할을 합니다.	 고막
고막성형술	이비인후과/ 청각장애	고막의 중심성 천공을 막고 청력 개선을 돕는 수술입니다.	 고막성형술
고막절개술	이비인후과/ 청각장애	고막을 잘라 구멍을 내는 수술입니다.	 고막절개술
고유수용감각	감각	자신의 신체 위치, 자세, 평형 및 움직임에 대해 파악하여 전달하는 감각입니다.	 고유수용감각
고콜레스테롤 혈증	순환기/ 심혈관계	혈액 속에 들어 있는 콜레스테롤이 정상 수치를 넘은 상태를 의미합니다.	 고콜레스테롤 혈증

용어	분류	설명	QR코드
고혈당	건강검진	혈액 중의 포도당 농도가 높습니다.	 고혈당
고혈압 약제	순환기/ 심혈관계	정상 혈압보다 높아진 혈압을 낮추는 약물입니다.	 고혈압 약제
고환	생식 및 임신/출산	음낭 속에 있는 콩 모양의 기관으로 정자를 생성합니다.	 고환
곤충물림	피부과	모기나 벌레에 물린 상태를 말합니다.	 곤충물림
골다공증	근골격계	뼈를 단단하게 하는 성분이 감소하고 뼈의 강도가 약해진 병적 상태입니다. 골다공증이 있을 때에는 넘어지는 등 충격이 가해졌을 때 골절이 일어날 가능성이 높아집니다.	 골다공증

용어	분류	설명	QR코드
골밀도 검사	근골격계	뼈의 밀도를 측정하여 건강한 젊은이들과 비교하여 뼈의 양이 얼마나 감소되어 있는지를 평가하는 검사이며, 골다공증을 진단하는데 주로 사용합니다.	 골밀도 검사
골반염	생식 및 임신/출산	여성의 골반 내에 있는 자궁·난관·난소 등의 부속장기에 염증이 생기는 질환입니다.	 골반염
골수이식	종양학	환자의 골수에 건강한 골수세포를 이식하는 방법입니다.	 골수이식
골수검사	내분비내과	뼈 안의 스폰지 형태의 조직(골수)을 검사하여 혈액학적 이상을 진단하는 검사입니다.	 골수검사
골수염	내분비내과	골수에 세균이 들어가 염증이 발생한 상태를 의미합니다.	 골수염

용어	분류	설명	QR코드
골절	근골격계	외부의 충격 또는 골다공증 등 병 때문에 뼈가 부러진 상태입니다.	 골절
공명장애	언어치료	공명기관의 구조적 또는 신경학적 결함이나 기능적 원인에 의해 정상적인 공명을 달성하지 못하는 경우입니다.	 공명장애
공복혈당	건강검진	8시간 이상 금식한 후에 혈액 중 포도당의 농도를 의미하며, 당뇨병을 진단하는 데에 이용된다. 공복혈당이 126mg/dL 이상이면 당뇨병으로 진단합니다.	 공복혈당
공포증	정신과	특정한 물건, 환경, 또는 상황에 대하여 지나치게 두려워하는 불안장애의 일종입니다.	 공포증
공황장애	정신과	갑작스럽게 심한 불안과 공포가 찾아 오며 이와 함께 다양한 신체증상이 발생하는 불안 장애의 일종입니다. 대표적인 신체 증상으로는, 숨쉬는 것이 힘들고, 두근거림, 가슴의 통증이나 가슴이 눌리는 듯한 답답함, 어지러움 등이 있으며, 이러한 일이 반복되는 질환입니다.	 공황장애

용어	분류	설명	QR코드
과대망상	정신과	현재 상태를 실제보다 터무니없이 크게 과장하고 그것을 사실인 것처럼 믿는 증상입니다.	 과대망상
과민 대장증후군	소화기계	스트레스 등으로 복통 및 설사 유발하는 대장 질환을 말합니다.	 과민성대장증후군
과민성	건강검진	자극에 대해 지나치게 반응하는 것을 의미합니다.	 과민성
과속아	소아과	출산예정일보다 2주 이상 늦게 태어난 분만아를 말합니다.	 과속아
과호흡	호흡기계	과도한 호흡을 하는 증상을 말합니다.	 과호흡

용어	분류	설명	QR코드
관상 동맥	순환기/ 심혈관계	심장근육에 혈액을 공급하는 동맥을 의미합니다.	 <small>관상동맥</small>
관절	근골격계	뼈와 뼈가 연결되는 부위를 관절이라고 합니다. 대표적으로 어깨관절, 엉덩관절, 무릎관절 등 잘 움직이는 관절도 있고, 척추뼈와 갈비뼈가 서로 맞닿은 관절처럼 움직임이 적은 관절도 있습니다.	 <small>관절</small>
관절 삼출	근골격계	관절 내 염증으로 인해 부종이 발생되며, 혈액성분이 스며나와 고이는 것을 의미합니다.	 <small>관절 삼출</small>
관절 탈구	근골격계	뼈가 정상 위치에서 벗어난 상태를 의미합니다.	 <small>관절 탈구</small>
관절강내 주사	근골격계	손상된 관절의 통증 감소와 염증을 감소시키기 위해 관절강 내 약물을 주입하는 주사입니다.	 <small>관절강내 주사</small>

용어	분류	설명	QR코드
관절경	근골격계	관절내의 변화를 직접 관찰하기 위한 의료 장비입니다.	 관절경
관절고정술	근골격계	관절을 수술적으로 고정하는 방법을 말합니다.	 관절고정술
괄약근	소화기계	고리 모양으로 된 근육으로 몸의 통로를 열고 닫는 역할을 하는 근육입니다.	 괄약근
괴사	입원/응급 상황/설명동의	세포 및 조직의 일부가 죽어가는 현상을 의미합니다.	 괴사
괴사조직 제거	입원/응급 상황/설명동의	죽은 조직을 제거하는 수술입니다.	 괴사조직 제거

용어	분류	설명	QR코드
괴저	종양학	괴사의 결과 환부가 탈락 또는 부패하는 증상입니다.	 <small>괴저</small>
교육청 바우처	기타	교내 장애아동을 대상으로 학교시설 이외 치료기관에서 장애아동에게 필요한 서비스를 받을 수 있도록 하는 사업입니다.	 <small>교육청 바우처</small>
교정치료	치과	비뚤어진 치아를 가지런히 만들어 주는 치과적인 치료를 말합니다.	 <small>교정치료</small>
구강건조증	소화기계	침 분비가 줄어들어 입안이 마르는 증상입니다.	 <small>구강건조증</small>
구개	소화기계	입안의 윗벽으로 비강과 구강의 경계입니다.	 <small>구개</small>

용어	분류	설명	QR코드
구내염	소화기계	입안 점막에 생기는 염증을 의미합니다.	 구내염
구토	소화기계	위나 소장 내용물들을 강제로 몸밖으로 배출하는 일련의 과정입니다.	 구토
궤양	종양학	염증이나 과사로 점막, 각막, 피부의 일부가 없어지거나 함몰된 상태입니다.	 궤양
균형감각	감각	몸의 위치나 회전 등을 느끼는 감각을 말합니다.	 균형감각
근 긴장 (muscle spasm)	근골격계	근육의 수축이 지속되는 상태를 의미합니다.	 근 긴장

용어	분류	설명	QR코드
근감소증	근골격계	노화 등 원인으로 인해 근육의 양, 근력, 근 기능이 감소하는 증상입니다.	 근감소증
근강직	신경계	근육이 근육 신장 속도에 비례하여 긴장하는 현상을 말합니다.	 근강직
근경련	근골격계	근육이 격하게 수축되는 것에 의해 일어나는 발작을 말합니다.	 근경련
근긴장 (rigidity)	신경계	신경계의 문제로 인하여 근육이 긴장이 계속되는 것을 말합니다.	 근긴장
근긴장성 발성장애	언어치료	성대에 문제는 없지만 주변 근육이 긴장한 상태에서 나타나는 발달장애 증상입니다.	 근긴장성발성장애

용어	분류	설명	QR코드
근긴장이상	근골격계	지속적인 근육 수축에 의해 신체의 일부가 꼬이거나 반복적으로 긴장이 발생하는 증상입니다.	 근긴장이상
근긴장저하	근골격계	정상에 비해 근육의 긴장도가 저하되어 근육의 저항이 낮아진 상태를 의미합니다.	 근긴장저하
근력	근골격계	근육이 수축하여 발휘할 수 있는 최대의 힘을 의미합니다.	 근력
근력 운동	근골격계	근육에 부하(무게)를 주어 실행하는 운동입니다.	 근력 운동
근막	근골격계	근육의 겉면을 싸고 있는 막입니다.	 근막

용어	분류	설명	QR코드
근막동통 증후군	근골격계	근육 통증 유발점을 누르면 조금 떨어진 부위 근육까지 통증이 발생하는 증상을 의미합니다.	 근막동통증후군
근염	근골격계	근육에 염증이 생겨 근섬유가 손상되는 질환입니다.	 근염
근육	근골격계	신경에서 신호를 받아서 우리 몸을 움직이게 만드는 조직이며, 대부분 뼈에 붙어 있습니다.	 근육
근육 파열	근골격계	근육이 외부 충격으로 손상된 상태입니다.	 근육 파열
근육병	근골격계	여러 가지 원인에 의한 근육의 장애 및 병적상태를 총칭합니다.	 근육병

용어	분류	설명	QR코드
근육주사	근골격계	근육 내에 주사약을 주입하는 것을 의미합니다.	 근육주사
근이완제	근골격계	근육을 이완시키는 작용을 하는 약물입니다.	 근이완제
근전도 검사	근골격계	신경과 근육의 전기생리학적 상태를 측정하는 검사입니다.	 근전도 검사
급성담낭염	소화기계	담관의 폐쇄에 따른 이차적인 세균 감염으로 담낭에 생기는 염증성 질환입니다.	 급성담낭염
기관내 삽관	입원/응급 상황/설명동의	기도 확보를 위해 기관 내에 관을 삽입하는 방법입니다.	 기관내 삽관

용어	분류	설명	QR코드
기관지	호흡기계	우리가 숨을 쉴 때 공기가 코나 입을 통해 들어와서 폐로 전달될 때까지 한 갈래 길로 전달되지 않습니다. 한 갈래가 두 갈래로 갈라지고, 갈라진 가지가 다시 두세 가지로 갈라지는 식으로 점점 좁아집니다. 이렇게 갈라진 좁은 통로를 기관지라고 합니다.	 기관지
기관지확장제	호흡기계	기관지 평활근을 이완시켜 기관지를 확장시키는 약물입니다.	 기관지확장제
기립성 저혈압	순환기/ 심혈관계	일어날 때 혈압이 떨어지며 주로 어지러움을 호소하는 증상입니다.	 기립성 저혈압
기미	피부과	안면, 특히 눈 밑이나 이마에 발생하는 갈색의 색소 침착 현상을 말합니다.	 기미
기생충	소화기계	다른 생물체의 몸속에서 먹이와 환경을 의존하여 기생생활을 하는 벌레를 말합니다.	 기생충

용어	분류	설명	QR코드
기생충성 질환	감염 및 면역	기생충에 의해 발생하는 감염병입니다.	 기생충성 질환
기억력	신경과	이전의 인상이나 경험을 의식 속에 간직하거나 도로 생각해 내는 능력입니다.	 기억력
기침약	호흡기계	기침을 억제하기 위해 복용하는 약물입니다.	 기침약
기형아	생식 및 임신/출산	태어나면서부터 신체에 구조적 이상이 있는 경우를 말합니다.	 기형아
기흉	호흡기계	폐에 구멍이 생겨 공기가 새고, 흉막강 내에 가스가 고이는 증상입니다.	 기흉

용어	분류	설명	QR코드
긴급뇨	신장/ 비뇨기계	소변을 보고 싶어지면 참지 못하고 심하게 요의를 느끼는 것을 말합니다.	 <small>긴급뇨</small>
긴장성 두통	신경과	심한 스트레스나 긴장된 자세 때문에 주로 뒷목이나 뒷머리 또는 머리 전체에 생기는 두통을 말합니다.	 <small>긴장성 두통</small>
깁스	근골격계	깁스란 팔이나 다리를 다쳤을 때 다친 부위를 움직이지 못하게 고정하기 위해 사용하는 딱딱한 붕대입니다. 석고를 이용하기 때문에 "석고"라는 뜻의 독일어인 "깁스"라고 흔히 부르며, 영어로는 "캐스트"라고 합니다. 골절이나 뼈, 관절, 인대를 다치면 추가적인 2차 손상이 생기지 않도록 깁스로 고정합니다.	 <small>깁스</small>
꽃가루	면역	꽃의 가루로 주로 인체에 알레르기를 유발합니다.	 <small>꽃가루</small>

용어	분류	설명	QR코드
낙상	건강검진	넘어지거나 떨어져서 신체를 다치는 것입니다.	 낙상
낙태	생식 및 임신/출산	임신 20주 이전에 태아가 죽어서 나오는 경우를 이야기합니다.	 낙태
난소	생식 및 임신/출산	수정과 임신에 필요한 난자를 생성하는 여성의 기관을 말합니다.	 난소
낭종성	건강검진	주위 조직과 뚜렷이 구별되는 막과 내용물을 지닌 주머니를 의미합니다.	 낭종성
내향성 손(발)톱	피부과	손발톱이 살에 닿는 부분에 염증과 통증이 생기는 질환으로, 흔히 볼 수 있는 손발톱 질환 중 하나입니다.	 내향성 손(발)톱

용어	분류	설명	QR코드
녹내장	안과	안구 안의 압력이 높아지면서 시신경이 눌려서 손상되는 질환을 말합니다.	 녹내장
뇌	신경계	신경기능의 가장 중심이 되는 곳으로 머리뼈로 보호받고 있는 조직입니다.	 뇌
뇌 자기공명영상	신경계	자기공명영상 기기를 이용하여 뇌의 질환을 평가하기 위한 검사를 말합니다.	 뇌 자기공명영상
뇌경색	신경계	뇌로 가는 동맥이 심하게 좁아지거나 막혀서 해당 뇌 부위가 죽는 상태입니다.	 뇌경색
뇌동맥류	신경계	뇌동맥의 일부가 혹처럼 볼록해진 것이며, 이것이 터지면 생명을 위협하는 지주막하출혈이 됩니다.	 뇌동맥류

용어	분류	설명	QR코드
뇌성마비	신경계	출생을 전후한 시기는 물론, 태어난 후 몇년 동안 계속 뇌와 신경이 성숙하게 됩니다. 이 시기에 뇌가 손상되면 이후에 아이의 자세와 운동에 이상이 생기게 되는데, 이것을 뇌성마비라고 합니다.	 뇌성마비
뇌수막염	입원/응급 상황/설명동의	뇌조직을 둘러싸고 있는 얇은 막 사이에 발생하는 염증입니다.	 뇌수막염
뇌신경	신경과	중추신경계인 뇌로부터 나오는 말초신경을 뇌신경이라하며 12종류가 있습니다.	 뇌신경
뇌염	신경과	뇌 실질의 염증성 질환을 총칭합니다.	 뇌염
뇌졸중	신경계	뇌졸중은 뇌에 피(혈액)를 공급해 주는 혈관에 문제가 생기는 병입니다. 혈관이 터지는 경우는 뇌출혈, 혈관이 막히는 경우는 뇌경색이라고 하는데, 뇌졸중은 이 둘을 모두 포함하는 말입니다.	 뇌졸중

용어	분류	설명	QR코드
뇌종양	신경계	두개골 안에 발생하는 모든 종양을 뇌종양이라고 합니다.	 뇌종양
뇌척수액	신경과	뇌와 척수의 내부에 위치한 맑고 투명한 액체로 충격을 흡수합니다.	 뇌척수액
뇌출혈	입원/응급 상황/설명동의	뇌혈관에 출혈이 발생하는 현상입니다.	 뇌출혈
뇌파검사	신경계	뇌에서 발생하는 전기적 활동을 기록하여 분석하는 검사로서, 전극을 두피에 붙이고 기록합니다.	 뇌파검사
뇌하수체	내분비내과	간뇌의 시상하부 아래쪽에 있는 내분비 기관의 하나로 호르몬 분비와 조절 역할을 담당하는 기관입니다.	 뇌하수체

용어	분류	설명	QR코드
뇌혈관	순환기/ 심혈관계	뇌 속에 있는 혈관을 의미합니다.	 뇌혈관
다뇨증	신장/ 비뇨기계	하루에 소변을 3,000㎖ 이상 배출하는 증세를 말합니다.	 다뇨증
다한증	피부과	병적으로 많은 양의 땀을 흘리는 증세를 말합니다.	 다한증
단백뇨	신장/ 비뇨기계	소변에 단백질이 섞여 나오는 증상입니다.	 단백뇨
단백질	소화기계	모든 생물의 몸을 구성하는 고분자 유기물 성분입니다.	 단백질

용어	분류	설명	QR코드
달팽이관	이비인후과/ 청각장애	귀의 가장 안쪽인 내이에 위치하며 듣기를 담당하는 청각기관입니다.	 <small>달팽이관</small>
담관염	소화기계	담관에 염증이 발생하는 것을 의미합니다.	 <small>담관염</small>
담낭 또는 쓸개	소화기계	간 바로 아래에 존재하는 주머니로, 소화를 도와주는 담즙을 저장하고 있다가 십이지장으로 분비하는 역할을 합니다.	 <small>담낭, 쓸개</small>
담낭암	소화기계	담낭에 발생한 악성종양(암)을 말합니다.	 <small>담낭암</small>
담낭염	소화기계	세균 감염 때문에 생기는 담낭의 염증 입니다. 급성으로 생기면 심한 복통과 황달을 유발할 수 있고, 만성적인 염증이 있으면 속이 더부룩하고 불편하며, 때로는 가벼운 통증이 지속되기도 합니다.	 <small>담낭염</small>

용어	분류	설명	QR코드
담낭절제술	소화기계	담낭을 절제하는 수술법입니다.	 담낭절제술
담석증	소화기계	담낭에 의해 생긴 돌이 담석이며, 이 담석에 의한 질환을 의미합니다.	 담석증
당뇨병	내분비내과	인슐린의 분비량이 부족하거나 정상적인 기능이 이루어지지 않는 등의 대사질환의 일종으로, 혈중 포도당 농도가 높은 것이 특징인 질환입니다. 당뇨병을 잘 치료하지 않으면 시력, 혈관, 신경 등에 심한 합병증이 생길 수 있습니다.	 당뇨병
대뇌	신경계	뇌의 대부분을 차지하는 좌우 한 쌍의 신경 덩어리를 말합니다.	 대뇌
대동맥	순환기/ 심혈관계	심장에서 온몸에 혈액을 보내는 가장 굵은 동맥이며, 심장에서 위쪽으로 나와서 아래로 꺾인 다음 복부까지 내려갑니다.	 대동맥

용어	분류	설명	QR코드
대동맥박리	순환기/ 심혈관계	대동맥 혈관 내부 파열로 인해 대동맥 혈관벽이 찢어져서 발생하는 질환을 말합니다.	 대동맥박리
대상포진	신경계	대상포진은 수두 바이러스가 몸 속에 잠복상태로 존재하고 있다가 면역이 약화되면 다시 활성화되면서 발생하는 질병인데, 피부에 붉은 발진과 특징적인 물집이 잡히면서 해당 부위에 심한 통증이 생깁니다. 피부에 생기는 물집이 띠 모양으로 생기는 경우가 많아서 "대상(띠 모양)" 포진이라고 하며, 면역력이 떨어지는 노인에게서 발생하는 경우가 많습니다.	 대상포진
대식세포	면역	동물 체내 모든 조직에 분포하여 면역을 담당하는 세포입니다.	 대식세포
대장균	소화기계	사람 및 동물의 대장 속에 사는 세균을 말합니다.	 대장균

용어	분류	설명	QR코드
대장암	소화기계	대장에 발생한 악성종양(암)을 말합니다.	 대장암
대증요법	기타	병의 원인을 찾아 없애기 곤란한 상황에서, 겉으로 나타난 병의 증상에 대응하여 처치를 하는 치료법을 말합니다.	 대증요법
대퇴근	근골격계	엉덩관절과 무릎관절의 사이의 근육입니다.	 대퇴근
덧니	치과	젓니 곁에 포개어 난 치아입니다.	 덧니
도뇨	신장/ 비뇨기계	방광안에 있는 소변을 작은 관으로 배출시키는 일입니다.	 도뇨

용어	분류	설명	QR코드
도수 치료	근골격계	맨손을 이용해 척추 및 관절의 위치를 바로잡고 통증 및 체형을 치료하는 방법입니다.	 도수 치료
동공	안과	안구의 한가운데 홍채에 둘러싸인 조그맣고 검은 부분을 의미합니다.	 동공
동공반사	감각	빛의 밝기 정도에 따라 동공의 크기가 작아지거나 커지는 것을 말합니다.	 동공반사
동맥경화	순환기/ 심혈관계	동맥에 혈전이 생기는 등의 이유로 동맥이 좁아진 상태를 의미합니다.	 동맥경화
동맥혈 채혈	순환기/ 심혈관계	동맥을 통하여 피를 채취하는 것을 의미합니다.	 동맥혈 채혈

용어	분류	설명	QR코드
동상	피부과	한랭이 작용한 국소의 조직이 상해되어 일어나는 증후군입니다.	 <small>동상</small>
두개내압	신경과	두개골의 내강을 채우고 있는 뇌척수액의 압을 말합니다.	 <small>두개내압</small>
두개혈종	소아과	출산 과정에 의해 아기의 머리뼈 위에 피가 고여 튀어나와 보이는 상태입니다.	 <small>두개혈종</small>
두드러기	피부과	피부 표면이 붉거나 흰색으로 부풀어 오르는 증상입니다.	 <small>두드러기</small>
둔근	근골격계	뒤쪽 허리 아래에서 허벅다리 위의 볼기를 이루는 근육입니다.	 <small>둔근</small>

용어	분류	설명	QR코드
따끔거림	감각	피부를 바늘로 찌르는 것과 같은 느낌입니다.	 <small>따끔거림</small>
땀띠	피부과	과도한 땀이나 자극으로 인해 피부에 생기는 붉은색의 작은 수포성 발진을 말합니다.	 <small>땀띠</small>
레이저치료	피부과	레이저 광선으로 병이 생긴 피부 조직을 정교하게 파괴하는 치료법입니다.	 <small>레이저치료</small>
류마티스 관절염	근골격계	관절 등 주로 신체 움직임 부위에 통증과 움직임 장애를 나타내는 원인 불명의 전신성 만성 염증 질환입니다.	 <small>류마티스 관절염</small>
림프	면역	림프관으로 흡수되어 흐르는 인체 내 세포 사이에 정상적으로 존재하는 액체 성분입니다.	 <small>림프</small>

용어	분류	설명	QR코드
림프관	면역	림프액이 흐르는 관을 말합니다.	 림프관
마취통증 의학과	입원/응급 상황/설명동의	전신 및 국소 마취 등을 전문으로 다루는 임상 의학 분야입니다.	 마취통증의학과
만삭아	소아과	임신 기간 37주 이상에서 42주 이내 출생한 아이를 의미합니다.	 만삭아
만성 신부전	신장/ 비뇨기계	노폐물을 제거하는 신기능이 감소하여 정상으로 회복될 수 없는 단계를 의미합니다.	 만성 신부전
만성 폐쇄성 폐질환	호흡기계	기도와 폐포의 이상으로 인해 지속적인 기류제한과 호흡기계 증상이 나타나는 질병입니다.	 만성 폐쇄성 폐질환

용어	분류	설명	QR코드
만성중이염	이비인후과/ 청각장애	중이염이 반복되어 만성적인 상태가 된 것을 말합니다.	 만성중이염
말 늦은 아동	언어치료	3세 이전의 아동 중, 2세까지 표현 어휘 수가 50개 미만이고 두 낱말 조합이 산출되지 않으며 표현어휘 발달의 현저한 지체를 보이고 이외의 다른 영역은 정상인 발달과정 대상자를 말합니다.	 말 늦은아동
말더듬	언어치료	말의 흐름이 비정상적으로 자주 끊기거나, 말 속도가 불규칙하거나, 말을 할 때 불필요한 노력이 들어가는 것을 뜻합니다.	 말더듬
말명료도	언어치료	화자의 말소리를 다른사람이 알아들을 수 있는 정도를 말합니다.	 말명료도

용어	분류	설명	QR코드
망막박리	안과	망막은 눈으로 들어오는 시각 정보를 알아차리는 필름 역할을 하는 신경조직이며, 이 망막의 여러 층이 분리되어 기능 이상이 생기는 질환입니다. 시야의 바깥쪽에 불빛이 번쩍거리는 것 같은 전구 증상이 흔히 나타나며, 빠르게 진단하고 치료하지 않으면 실명을 할 수 있는 심각한 질환입니다.	 망막박리
망상장애	정신과	쉽게 변경되지 않는 잘못된 믿음이 망상이 주된 증상인 정신과적 질환을 말합니다.	 망상장애
매복치	치과	잇몸을 뚫고 구강 내로 나오지 못한 채 턱뼈 안에 묻혀 있는 치아입니다.	 매복치
맥박수	순환기/ 심혈관계	심장의 박동으로 인해 심장에서 나오는 혈액이 동맥의 벽에 닿아 생기는 주기적인 파동의 수를 의미합니다.	 맥박수

용어	분류	설명	QR코드
맹장	소화기계	소장(작은 창자)이 끝나고 대장(큰 창자)로 넘어가는 곳에 있는 소화관입니다. 오른쪽 아랫배에 존재하고, 짧은 관이지만 끝부분에 충수돌기라는 림프조직(면역조직)이 있어서 종종 염증이 생깁니다. 이 '충수돌기염'을 흔히 '맹장염'이라고 잘못 부르는 경우가 많습니다.	 맹장
면역결핍	면역	면역체계에 결손이 생겨 정상적인 면역체계가 이루어지지 않는 질환군을 말합니다.	 면역결핍
면역력	면역	생물이 감염이나 질병으로부터 대항하여 유해한 미생물의 침입을 방어하는 능력을 말합니다.	 면역력
면역반응	면역	생체의 몸 안이나 몸 밖에서 들어온 물질이 생체 자신과 다를 때 자신의 통일성과 개체의 생존 유지 및 종의 존속을 위하여 그 물질들을 제거하는 생체 반응을 말합니다.	 면역반응

용어	분류	설명	QR코드
면역반응 검사	면역	면역 반응을 일으키는 검사 방법 입니다.	 <small>면역반응 검사</small>
면역보강제	면역	항원을 넣기 전이나 함께 넣을때, 항체 형성과 같은 면역 반응을 증가하는 물질을 말합니다.	 <small>면역보강제</small>
면역억제	면역	독성물질 등의 항원에 대해 면역응답을 억제하는 인자를 통한 치료법을 말합니다.	 <small>면역억제</small>
면역억제제	면역	생체의 면역체계의 활성을 막거나 억제하는 약제이며 면역 억제 치료에 사용됩니다.	 <small>면역억제제</small>
면역치료	면역	면역 기능을 자극하고 강화하여 특정 암을 치료하거나, 면역 기능을 억제 하여 자가 면역 질환을 치료하는 것을 말합니다.	 <small>면역치료</small>

용어	분류	설명	QR코드
모공	피부과	털이 자라나는 입구입니다.	 모공
모낭염	피부과	세균에 의해 모낭에 발생한 염증 질환을 말합니다.	 모낭염
모낭증/ 모공각화증	피부과	팔, 다리 등의 바깥쪽 부분에 모공을 따라 작은 돌기가 나타나면서 닭살 모양의 피부를 보이는 질환입니다.	 모낭증/모공각화증
무릎연골 연화증	근골격계	무릎 관절 연골이 손상 등의 원인으로 약화된 상태를 의미합니다.	 무릎연골연화증
무좀	피부과	피부나 손발톱에 곰팡이가 감염되어 생긴 염증입니다.	 무좀

용어	분류	설명	QR코드
무지외반증	근골격계	엄지발가락의 중족지관절이 튀어나와 중앙 쪽으로 굽어져 발의 형태가 변형된 것을 말합니다.	 무지외반증
무통분만	생식 및 임신/출산	마취 등의 방법을 사용해서 산모가 산통을 느끼지 않고 분만을 하는 것입니다.	 무통분만
물리치료	근골격계	전기, 초음파 등 신체에 물리적 작용을 통한 치료 방법입니다.	 물리치료
미각	감각	물질의 맛에 대한 감각을 미각이라 합니다.	 미각
미각신경	감각	짠맛, 단맛, 신맛, 쓴맛의 4가지로 구별되는 맛을 느끼고 조합하는 감각신경입니다.	 미각신경

용어	분류	설명	QR코드
미네랄	건강검진	생체의 생리 기능에 필요한 광물성 영양소(칼륨, 나트륨, 칼슘, 인, 철 등)입니다.	 미네랄
미로염	이비인후과/ 청각장애	기관내 내이에 발생하는 염증입니다.	 미로염
미숙아	소아과	재태 기간 37주 미만에 태어난 신생아를 의미합니다.	 미숙아
바우처	기타	정부가 수요자에게 쿠폰을 지급하여 원하는 공급자를 선택하도록 하고, 공급자가 수요자로부터 받은 쿠폰을 제시하면 정부가 재정을 지원하는 방식입니다.	 바우처
반달연골	근골격계	무릎 관절 사이에 있는 연골 조직으로 무릎의 움직임을 돕고 쿠션 역할을 하는 연골입니다.	 반달연골

용어	분류	설명	QR코드
반점	피부과	피부색이 작게(1cm) 변한 곳. 평평하며 피부 두께, 피부결 등에는 변화가 없는 것을 말합니다.	 반점
반혼수	신경과	혼미와 혼수의 중간단계로, 아주 심한 자극을 주어도 깨울 수 없지만 반사적인 움직임을 보이는 상태입니다.	 반혼수
발기	생식 및 임신/출산	남성의 생식기에서 일어나는 생리적인 현상으로, 음경이 단단해지고 커지는 것입니다.	 발기
발달재활 서비스	기타	시각, 청각, 언어, 지적, 자폐성, 뇌병변장애 같은 장애유형에 대해 언어, 청능, 미술, 음악, 행동, 놀이, 심리운동, 재활심리, 감각운동 발달에 대한 재활서비스를 제공하는 국가사업입니다.	 발달재활서비스
발달재활 서비스 대상자	기타	발달재활서비스를 받는 대상입니다. 주로 8세 미만 정신적·감각적 장애 아동이 주 대상입니다.	 발달재활서비스대상

용어	분류	설명	QR코드
발열	감염 및 면역	정상 체온보다 상승하는 현상입니다.	 발열
발진	피부과	피부의 색깔과 또는 감촉이 변하는 증상입니다.	 발진
발치	치과	치아를 제거하는 것을 의미합니다.	 발치
방광	생식 및 임신/출산	콩팥에서 만들어지는 소변을 저장했다가 필요할 때 배출을 하는 기능을 하는 주머니모양의 기관입니다.	 방광
방광암	종양학	방광에 생기는 악성 종양을 말합니다.	 방광암

용어	분류	설명	QR코드
방광염	신장/ 비뇨기계	방광에 감염이 발생한 것을 의미합니다.	 방광염
방사선	종양학	방사성 붕괴에 의해 방출되는 입자가 만드는 빔을 말합니다.	 방사선
방사선치료	종양학	방사선을 조사하게 되면 세포의 생존에 필수적인 기관에 타격을 주어 암세포를 사멸시키는 원리를 이용하여 암의 치료에 사용됩니다.	 방사선치료
방사통	근골격계	질환 발생 부위의 신경 분절에 의해 통증이 퍼지거나 전달되는 상태를 의미합니다.	 방사통
배뇨곤란	신장/ 비뇨기계	소변을 보려고 시도한 후 실제 소변이 나오는데 힘든 상황을 말합니다.	 배뇨곤란

용어	분류	설명	QR코드
배뇨뒤무직	신장/ 비뇨기계	방광이 지속적으로 강직되나, 소변을 볼 정도로 강직효과는 없어 계속적으로 소변을 보고 싶은 상태를 말합니다.	 배뇨뒤무직
백내장	안과	눈 속에 있는 렌즈가 부영계 흐려져서 시력이 떨어지는 질환을 뜻합니다.	 백내장
변비	소화기계	일반적으로는 변을 잘 못 보는 것을 ‘변비’ 라고 하는데, 의학적으로는 3일에 한 번 이하의 빈도로 대변을 보는 것을 변비라고 합니다.	 변비
변성기	언어치료	제2차 성징에 의한 인두의 급격한 성장에 의해서 목소리가 변화하는 시기를 말합니다.	 변성기
보완대체 의사소통	언어치료	다른 사람과의 의사소통 상호작용을 보충하거나 말 대신에 의사소통 도구 등 다른 대체적인 방법을 통합적으로 사용하는 방법을 말합니다.	 보완대체 의사소통

용어	분류	설명	QR코드
보청기	이비인후과/ 청각장애	잘 들리지 않는 사람의 귀에 꽂아 소리가 좀 잘 들리도록 하여 주는 도구입니다.	 보청기
복막 투석	신장/ 비뇨기계	신부전 때문에 복강을 통해 수분 및 노폐물을 제거하는 투석 방법입니다.	 복막 투석
복막염	입원/응급 상황/설명동의	복강 내 장기를 덮고 있는 얇은 막인 복막에 발생하는 염증입니다.	 복막염
복부초음파	소화기계	복부에 초음파를 발생시켜 내부 장기의 질병을 검사하는 방법입니다.	 복부초음파
복수	소화기계	혈액의 일부 액체 성분이 혈관으로 부터 빠져나와 복강 내에 고이는 현상을 의미합니다.	 복수

용어	분류	설명	QR코드
복통	소화기계	배가 아픈 것을 의미합니다.	 복통
본스캔, 빠스캔, 또는 골주사검사	근골격계	방사능을 띤 입자를 극소량 신체에 주입하여 진단하는 검사로서, 매우 예민하게 골격계 질환을 진단할 수 있는 영상 검사입니다.	 본스캔 테스트 골주사
볼거리	소아과	턱 옆에 있는 침샘이 붓는 질환입니다.	 볼거리
봉와직염	근골격계	세균이 피부의 조직을 침입하여 발생 되는 염증을 의미합니다.	 봉와직염
부분 마취	입원/응급 상황/설명동의	특정 수술 부위를 지배하는 신경을 차단시켜 감각을 느끼지 못하게 하는 마취 방법입니다.	 부분 마취

용어	분류	설명	QR코드
부비동염	호흡기계	부비동에 발생하는 염증을 의미합니다.	 부비동염
부전마비	근골격계	불완전한 마비이며, 기관의 기능이 상실되지는 않고 악화된 상태로 인해 발생하는 마비증상을 의미합니다.	 부전마비
부정 유합	근골격계	골절 후 뼈가 제 위치에 붙지 않은 상태를 의미합니다.	 부정 유합
부정교합	치과	치아의 배열이 가지런하지 않거나, 윗니와 아랫니의 맞물림이 잘 맞지 않아서 심미적, 기능적으로 문제가 되는 상태입니다.	 부정교합
부정맥	순환기/ 심혈관계	심장은 1분에 60회에서 100회 사이로 규칙적으로 뛰어야 하는데, 너무 빠르게 또는 너무 느리게 뛰는 경우에는 문제가 될 수 있습니다. 어떤 경우에는 심장이 매우 불규칙적으로 수축하는 경우도 있는데, 이런 것을 모두 부정맥이라고 합니다.	 부정맥

용어	분류	설명	QR코드
부종	근골격계	팔 다리 등 조직 내에 림프액이나 조직의 삼출물 등의 액체가 고여 과도하게 축적된 상태를 의미합니다.	 부종
분만	생식 및 임신/출산	자궁 내 태아와 태반이 산도를 통과하여 모체 밖으로 나오는 것으로서, “아기를 낳는 것”을 의미합니다.	 분만
불안장애	정신과	다양한 형태의 병적인 불안과 공포 때문에 일상생활에 어려움이 생기는 정신질환입니다.	 불안장애
불완전 탈구	근골격계	관절을 구성하는 뼈마디, 연골, 인대 따위의 조직이 불완전하게 어긋나거나 탈구된 현상을 의미합니다.	 불완전 탈구
불임증	생식 및 임신/출산	건강한 부부가 2년 이상 정상적인 결혼생활을 하고 있음에도 불구하고 임신이 되지 않는 상태입니다.	 불임증

용어	분류	설명	QR코드
비뇨기유치관	신장/ 비뇨기계	요로에 삽입된 카테터를 그대로의 위치로 고정하고 탈락하지 않도록 하는 도뇨방법을 말합니다.	 비뇨기유치관
비듬	피부과	두피에서 싹겨 모양으로 표피 탈락이 발생하여 각질이 눈에 띄게 나타나는 현상을 말합니다.	 비듬
비만세포	면역	동물의 결합조직 가운데 널리 분포하는 세포를 말합니다.	 비만세포
비문증	안과	비문증 또는 “날파리증”이라고 합니다. 우리 눈을 채우고 있는 투명한 젤리 모양의 액체에 흐린 부분이 생길 수 있는데, 이 때는 눈 앞에 뭔가가 떠다니는 것처럼 느끼게 됩니다. 대개는 나이가 들어가면서 생기는 자연스러운 변화입니다.	 비문증

용어	분류	설명	QR코드
비염	호흡기계	코물, 재채기, 가려움증 및 코막힘 등 증상을 동반하는 비점막의 염증성 질환입니다.	 비염
비중격 편위	호흡기계	좌우 코안의 경계를 이루는 벽(비중격)이 한쪽으로 만곡된 상태입니다.	 비중격 편위
빈뇨	신장/ 비뇨기계	소변 횟수가 비정상적으로 많아지는 증상입니다.	 빈뇨
빈맥	순환기/ 심혈관계	심장 박동수가 분당 100회 이상인 경우를 의미합니다.	 빈맥
빈혈	건강검진	혈액 내에 적혈구가 부족해서, 조직의 대사에 필요한 산소를 충분히 공급하지 못하는 상태. 적혈구에서 산소 운반을 담당하는 혈색소 즉, 헤모글로빈의 농도를 측정하여 진단합니다.	 빈혈

용어	분류	설명	QR코드
사경	소아과	흉쇄유돌근의 원인으로 목이 항상 한쪽으로 기울어져 있는 상태를 의미합니다.	 사경
사랑니	치과	영구치 중에서 가장 안쪽에서 가장 늦게 나오는 세번째 큰 어금니를 말합니다.	 사랑니
사마귀	피부과	피부에 딱딱하고 울퉁불퉁한 각질로 덮인 작은 혹(구진 또는 결절)이 자라난 것으로서, 바이러스가 원인입니다.	 사마귀
사시	안과	두 눈의 시선이 똑바로 한 물체를 향하지 못하는 상태입니다.	 사시
사지마비	근골격계	척수신경이 손상되어 양쪽 팔과 다리의 움직임이 약하거나 못움직이는 상태를 의미합니다.	 사지마비

단

인

용어	분류	설명	QR코드
사회복지관	기타	지역사회를 기반으로 일정한 시설과 전문 인력을 갖추고 지역주민의 참여와 협력을 통하여 지역사회복지 문제를 예방하고 해결하기 위한 복지 서비스를 제공하는 기관입니다.	 사회복지관
사회적 의사소통장애	언어치료	사회화에 어려움은 겪지만 지능지수가 정상이며 자폐스펙트럼장애 혹은 아스퍼거 증후군으로 진단되지 않는 경우를 말합니다.	 사회적의사소통장애
산소포화도	입원/응급 상황/설명동의	산소 포화도는 신체에 있는 전체 헤모글로빈 중 산소와 결합하여, 포화된 헤모글로빈의 비율입니다.	 산소포화도
산전검사	생식 및 임신/출산	임신 중에 태어나 산모의 상태를 검사하는 것입니다.	 산전검사

용어	분류	설명	QR코드
산후우울증	생식 및 임신/출산	출산 후 1~2주일 동안 대부분의 산모들이 우울한 기분을 경험하게 되는데 대부분 자연히 좋아집니다. 그러나 10~20% 정도는 치료가 필요할 정도로 우울감이 심해지는데, 이런 경우는 산후우울증이라고 합니다. 급격한 호르몬의 변화와 출산/육아 때문에 생기는 스트레스가 원인으로 알려져 있습니다.	 산후우울증
삼두근	근골격계	근육이 시작하는 곳에서 세갈래로 일어나는 근육을 말합니다.	 삼두근
삼출액	감염 및 면역	염증 상태에서 혈액성분이 혈관에서 조직으로 나온 체액입니다.	 삼출액
삼킴장애	소화기계	음식을 씹고 삼키는 것이 어려운 증상입니다.	 삼킴장애

용어	분류	설명	QR코드
상과염	근골격계	손목을 굽히거나 펴는 근육이 시작 되는 팔꿈치 부위에 발생하는 염증입니다.	 상과염
상악	치과	위쪽의 턱을 의미합니다.	 상악
상피암	종양학	피부조직 즉 상피조직에 나타나는 암입니다.	 상피암
색소침착	피부과	생체 내에 색소가 병적으로 침착하는 것을 말합니다.	 색소침착
색전증	입원/응급 상황/설명동의	혈액 내 부유물이 가는 혈관의 일부 또는 전부를 막은 상태를 의미합니다.	 색전증

용어	분류	설명	QR코드
서맥	순환기/ 심혈관계	심장박동이 느린 상태를 의미합니다.	 서맥
서혜부	생식 및 임신/출산	아랫배와 접한 넓적다리(대퇴부)의 주변을 말합니다.	 서혜부
석회화	근골격계	조직에 칼슘이 비정상적으로 침착한 상태를 의미합니다.	 석회화
설사	소화기계	대변에 포함된 수분의 양이 많아져서 물 같은 대변을 보는 것입니다.	 설사
성대결절	언어치료	지속적인 목소리 남용이나 무리한 발성에 의해 발생하는 성대의 양성 점막질환을 말합니다.	 성대결절

용어	분류	설명	QR코드
성대낭종	언어치료	성대표면에 형성된 주머니 속에 작은 알맹이가 들어 있는 질환을 말합니다.	 <small>성대낭종</small>
성대마비	언어치료	후두근육을 지배하는 미주신경의 손상으로 성대가 움직이지 못하는 경우를 말합니다.	 <small>성대마비</small>
소뇌	신경계	대뇌의 아래쪽에 있는 작은 타원형의 구조로서, 대뇌를 보조하여 움직임을 부드럽게 조절할 수 있도록 하고 평형을 유지하는 기능을 합니다.	 <small>소뇌</small>
소독약	입원/응급 상황/설명동의	사람에게 해로운 세균을 죽이거나 약화시키는 데 쓰이는 약입니다.	 <small>소독약</small>
소아청소년과 언어재활	언어치료	언어발달에 문제를 보이거나 발음에 문제를 보이는 아동들이 전문의의 진찰 후 평가 후 치료하는 방법입니다.	 <small>소아청소년과 언어재활</small>

용어	분류	설명	QR코드
소염제	입원/응급 상황/설명동의	체내에 발생한 염증을 억제하기 위해 사용되는 약물입니다.	 소염제
소화불량	소화기계	먹은 음식을 위나 장에서 받아들이지 못하여 영양분을 소화하지 못하는 상태입니다.	 소화불량
속쓰림	소화기계	식도·위·십이지장 등 소화기관이 자극받아 나타나는 증상입니다.	 속쓰림
송곳니, 견치	치과	치아 중에서 가장 길고 뾰족한 형태의 이. 앞니와 어금니의 사이에 위치한 치아입니다.	 송곳니, 견치
수두증	소아과	뇌 안에 뇌척수액 흐름이 막혀 축적 되는 현상입니다.	 수두증

용어	분류	설명	QR코드
수막염	신경계	뇌를 감싸고 있는 뇌수막에 생긴 염증을 말합니다.	 <small>수막염</small>
수술실	입원/응급 상황/설명동의	병원에서 수술을 하기 위해 사용하는 공간입니다.	 <small>수술실</small>
수액치료	입원/응급 상황/설명동의	수액을 혈관에 직접 투여하는 치료입니다.	 <small>수액치료</small>
수포	피부과	피부 표면이 부풀어 올라 그 속에 림프액이 찬 작은 주머니를 의미합니다.	 <small>수포</small>
스테로이드	입원/응급 상황/설명동의	체내의 면역 및 염증반응에 영향을 주는 호르몬 및 약물입니다.	 <small>스테로이드</small>

용어	분류	설명	QR코드
스트레칭	근골격계	신체부위의 근육이나 힘줄 및 인대 등을 늘여주는 운동입니다. 근육, 힘줄, 인대 등을 늘여줌으로서 관절 주변 조직을 부드럽게 만들어 줍니다.	 스트레칭
습진	피부과	피부에 생긴 염증을 넓게 부르는 말입니다.	 습진
승모근	근골격계	등의 윗부분에 있는 삼각형의 큰 근육입니다.	 승모근
시력검사	안과	시력을 측정하는 검사를 말합니다.	 시력검사
시신경	안과	시각을 맡는 지각신경으로 망막에서 받아들인 시각정보를 뇌에 전달하는 역할을 합니다.	 시신경

용어	분류	설명	QR코드
시야검사	안과	눈을 움직이지 않고 한 번에 볼 수 있는 범위를 “시야”라고 하며, 시야가 온전한지를 평가하는 검사입니다.	 시야검사
시진	입원/응급 상황/설명동의	의사가 우선 육안으로 관찰하여 환자의 표정, 자세, 태도, 피부, 점막의 병변 유무 등을 진찰하는 것을 말합니다.	 시진
식도 정맥류	소화기계	식도에 있는 정맥이 혹처럼 부풀어 오르는 질환입니다.	 식도 정맥류
식도암	소화기계	식도의 악성종양(암)을 말합니다.	 식도암
식욕감소	소화기계	입맛이 없어져 음식물 섭취가 줄어든 상태를 의미합니다.	 식욕감소

용어	분류	설명	QR코드
신경 차단술	근골격계	통증을 일으키는 신경 부위에 직접 약물을 주사하여, 염증과 부종을 줄이는 치료 방법입니다.	 신경 차단술
신경과	신경과	인체의 전체 신경계와 관련된 모든 기질적인 질병을 다루는 과입니다.	 신경과
신경과 언어재활	언어치료	신경언어장애의 유무 판별과 예후를 알아보고 주로 치매환자들의 인지의 사소통능력의 진단과 치료하는 방법입니다.	 신경과 언어재활
신경성	신경과	신경유래성의, 신경계에 기원된 것을 말합니다.	 신경성
신경외과	입원/응급 상황/설명동의	뇌·척수를 비롯한 신경계의 외과적 질환 다루는 임상 의학 분야입니다.	 신경외과

용어	분류	설명	QR코드
신경증	신경과	내적인 심리적 갈등이 있거나 외부에서 오는 스트레스를 다루는 과정에서 무리가 생겨 심리적 긴장이나 증상이 일어나는 인격 변화입니다.	 신경증
신우신염	신장/ 비뇨기계	세균감염에 의한 신장이나 신우 등 상부 요로계가 감염된 것을 의미합니다.	 신우신염
신장암	신장/ 비뇨기계	신장 실질에서 발생하는 악성종양입니다.	 신장암
신장염	신장/ 비뇨기계	세균 감염에 의한 신장의 염증 상태를 의미합니다.	 신장염
신증후군	신장/ 비뇨기계	신장의 사구체를 이루는 모세혈관에 이상이 생겨 많은 단백질이 소변으로 배설되는 질환입니다.	 신증후군

용어	분류	설명	QR코드
실독증	신경과	시력의 손상이 아닌 언어적 처리과정 또는 언어외적 처리능력의 손상으로 인해 읽는 것에 어려움을 보이는 것을 말합니다.	 실독증
실서증	신경과	다양한 병리로 인하여 후천적으로 발생하는 쓰기장애를 의미합니다.	 실서증
실신	신경계	갑자기, 일시적으로 의식을 잃고 쓰러지는 것을 뜻합니다.	 실신
실어증	언어치료	정상적으로 언어를 습득한 이후, 후천적 뇌 또는 중추신경계의 손상으로 인해 언어영역에서 어려움을 보이는 것을 말합니다.	 실어증
심계항진	순환기/ 심혈관계	불규칙하거나 빠른 심장 박동이 비정상적으로 느껴지는 증상입니다.	 심계항진

용어	분류	설명	QR코드
심근경색증	순환기/ 심혈관계	심장에 혈액 공급이 중단되거나 심하게 감소되면서 심장의 근육이 죽게 되는 병입니다. 관상동맥이 막혀서 생깁니다.	 심근경색증
심리치료	정신과	심리적 기법을 사용하여 심리적 고통과 부적응의 문제를 다루는 치료법입니다.	 심리치료
심리학	정신과	생물체의 의식과 행동을 연구하는 학문입니다.	 심리학
심막	순환기/ 심혈관계	결합조직성의 심장을 싸는 막을 말합니다.	 심막
심막염	순환기/ 심혈관계	심장의 바깥면을 싸고 있는 심막의 염증을 말합니다.	 심막염

용어	분류	설명	QR코드
심부정맥 혈전증	순환기/ 심혈관계	정맥의 혈류장애로 인해 혈액이 심장 으로 되돌아가지 못하고 정체된 혈액이 응고되는 질환을 의미합니다.	 심부정맥 혈전증
심음	순환기/ 심혈관계	심장이 수축·확장할 때 발생하는 소리입니다.	 심음
심인성	정신과	기질적인 것이 아닌 정신 혹은 심리적 요인에 의해 증상 및 질병이 나타나는 현상을 의미합니다.	 심인성
심장막	순환기/ 심혈관계	심장을 둘러싸고 있는 막입니다.	 심장막
심장정지	순환기/ 심혈관계	심장의 박동이 정지되어 혈액을 온몸 으로 보낼 수 없게 된 상태를 심장정지 라고 합니다.	 심장정지

용어	분류	설명	QR코드
심장 초음파검사	순환기/ 심혈관계	심장의 구조나 기능에 이상이 있는지 파악하기 위해서, 초음파를 사용해서 심장의 영상을 얻는 검사입니다.	 심장초음파검사
심장판막질환	순환기/ 심혈관계	심장 판막의 개폐 작용이 원활하지 않은 상태를 의미합니다.	 심장판막질환
심전도검사	순환기/ 심혈관계	심장이 뛰는 활동에서 전기적인 신호가 나오는데, 이것을 신체표면에서 기록한 것입니다.	 심전도검사
심폐소생 거부	입원/응급 상황/설명동의	환자 본인이나 가족의 결정에 따라 위급 상황에서 심폐소생술을 시행하지 않도록 미리 요구하는 상황입니다.	 심폐소생 거부
십이지장	소화기계	위와 연결되는 소장의 윗부분으로 췌장과 담낭에서 분비되는 효소의 도움으로 음식물을 소화하는 기관입니다.	 십이지장

용어	분류	설명	QR코드
십이지장 궤양	소화기계	십이지장 점막이 염증에 의해 부분적으로 손상되어 움푹하게 패인 상태를 의미합니다.	 십이지장 궤양
십자인대 재건술	근골격계	무릎 관절 내에서 손상된 전방·후방 십자인대를 재건하는 수술입니다.	 십자인대 재건술
십자인대 파열	근골격계	십자인대는 전방십자인대와 후방십자인대로 구성되며 이러한 인대의 파열을 의미합니다.	 십자인대 파열
쌉쌉거림, 천명	호흡기계	좁아진 기관지를 따라 공기가 통과할 때 들리는 특징적인 호흡음을 뜻합니다.	 쌉쌉거림, 천명
꾸시는	감각	신체의 일부분이 바늘로 찌르는 것처럼 아픈 느낌입니다.	 꾸시는

용어	분류	설명	QR코드
아스피린	입원/응급 상황/설명동의	소염 진통제, 해열제, 혈전예방 약물입니다.	 아스피린
아킬레스 건	근골격계	발목 뒤쪽에 위치한 큰 힘줄입니다.	 아킬레스 건
아토피 피부염	피부과	피부가 예민해 과도하게 염증이 생기는 것이며, 알레르기와 비슷한 원인 때문 이지만 만성적으로 나타납니다.	 아토피 피부염
악성 종양	종양학	넓은 뜻으로의 암으로, 주위 조직에 침입하여 다른 부위로 옮겨 가면서 심한 전신 쇠약을 일으키며 마침내 환자를 죽음에 이르게 하는 병입니다.	 악성 종양
안구건조증	안과	눈을 촉촉하게 적셔주는 눈물의 양이 감소하거나 질이 변하여, 안구가 마르고 쑤쑤한 느낌을 호소하는 질환입니다.	 안구건조증

용어	분류	설명	QR코드
안압	안과	안구 내의 압력을 말합니다.	 안압
안저검사	안과	검안경이나 세극등을 이용하여 동공을 통해 눈알 내의 유리체, 망막, 맥락막, 시신경유두 등을 확인하는 검사법입니다.	 안저검사
알레르기	피부과	우리 몸이 이전에 받았던 자극 물질을 다시 만났을 때 비정상적으로 과도하게 반응하는 것입니다. 두드러기, 가려움, 콧물, 피부 발진, 천식, 설사 등 다양한 증상으로 나타날 수 있습니다.	 알레르기
알레르기 반응검사	건강검진	알레르기를 유발하는 원인을 찾아내기 위한 검사이며, 혈액 검사 또는 피부 반응 검사가 있습니다.	 알레르기 반응검사
알츠하이머병	신경계	노인성 치매 중에서 가장 흔한 병입니다. 노인에서 서서히 발병하여 기억력을 포함한 인지기능이 서서히 나빠집니다.	 알츠하이머병

용어	분류	설명	QR코드
암	건강검진	비정상적인 세포가 증식하면서 많아지고, 정상적인 조직까지 침범하는 병입니다. 우리 몸의 어디에나 생길 수 있습니다. “악성 종양” 과 같은 말입니다.	 암
암검진	종양학	암의 증상이 나타나기 이전에 암을 발견하기 위한 목적으로 하는 의학 검사를 말합니다.	 암검진
암세포	종양학	정상인 조직세포가 무제한 증식, 급속한 발육을 계속하여 마침내는 명을 끊게하는 세포입니다.	 암세포
압통	근골격계	압박하면 그 부위에 통증을 느끼는 현상을 의미합니다.	 압통
앞니, 절치	치과	치열의 앞부분에 있는 치아입니다.	 앞니, 절치

용어	분류	설명	QR코드
야뇨증	소아과	밤에 수면 중 소변을 보는 것을 의미합니다.	 야뇨증
야맹증	안과	어두운 곳에서 잘 보이지 않는 증상을 말합니다.	 야맹증
약물 부작용	입원/응급 상황/설명동의	약물의 원래 의도한 목적과는 다르게 원하지 않는 현상이 신체적, 정신적으로 나타나는 부작용 증상입니다.	 약물 부작용
약물과민반응	면역	약물 알러지의 원인이 무엇인지를 확인하는 검사입니다.	 약물과민반응
약물중독	입원/응급 상황/설명동의	약물을 과량 복용하여 약물의 독성 부작용이 발생하는 것을 의미합니다.	 약물중독

용어	분류	설명	QR코드
약진	면역	내복이나 주사에 의하여 체내에 들어간 약제가 원인이 되어 생기는 알레르기성 발진을 말합니다.	 약진
양성 종양	종양학	지방이나 신경세포 등이 과도하게 증식해 덩어리가 된 것으로, 커지는 속도가 느리고 일정한 크기이상 자라지 않는 종양입니다.	 양성 종양
양성 전립선비대	생식 및 임신/출산	전립선은 요도(소변길)를 감싸고 있는데, 중년 이후 남성에서 전립선이 커지면서 요도가 좁아지는 병입니다. 소변이 자주 마렵고, 소변을 볼 때 시원하게 볼 수 없으며, 밤에도 화장실에 자주 가는 증상이 발생합니다.	 양성전립선비대
양수	생식 및 임신/출산	자궁 안에서 태아를 둘러싸고 있는 액체이며, 태아의 폐와 콩팥에서 만들어 지는 액체입니다.	 양수
양하지마비	근골격계	척추의 질환이나 상해 등으로 양하지에 마비가 나타나는 현상입니다.	 양하지마비

용어	분류	설명	QR코드
어금니	치과	치아의 한 종류로 입속의 안쪽에 위치하고 있으며, 음식을 잘게 부수는 역할을 합니다.	 어금니
어지럼증	신경과	자신이나 주위 사물이 정지해 있음에도 불구하고 움직이는 듯한 느낌을 받는 모든 증상을 통칭합니다.	 어지럼증
언어발달장애	언어치료	언어를 단순히 눈으로 읽어내는 정보 전달 뿐 아니라, 말로써 대화하고 소통하는데 있어서 문제를 일으키는 것을 말합니다.	 언어발달장애
언어재활사	언어치료	생애 전반에 걸쳐 나타날 수 있는 말, 언어, 의사소통 문제를 진단 평가, 중재, 예방하는 전문가입니다.	 언어재활사(언어치료사)
언어재활센터	언어치료	특정 장애 영역에 특성화하여 세분화되어 있는 치료기관을 말합니다.	 언어재활센터

용어	분류	설명	QR코드
언어치료	언어치료	언어장애가 있어 의사소통이 어려운 사람들의 언어의 발달을 유도하는 치료법입니다.	 언어치료
언어치료실	언어치료	언어치료가 행해지는 치료실입니다.	 언어치료실
언어학습장애	언어치료	학습장애의 영역 중에서 읽기 및 쓰기에 특히 어려움을 갖는 것을 말합니다.	 언어학습장애
여드름	피부과	얼굴, 등, 가슴 등의 피부 기름샘에 만성적으로 염증이 생기는 것입니다.	 여드름
역류	소화기계	식도에서 인두 또는 인두에서 비강으로 음식이 넘어오는 것을 말합니다.	 역류

용어	분류	설명	QR코드
역류성 식도염	소화기계	위의 내용물이나 위산이 식도로 역류하여 발생하는 식도의 염증입니다.	 역류성 식도염
연골	근골격계	뼈와 함께 골격을 이루는 구조물로서 뼈보다는 좀더 유연한 접속 조직으로 이루어집니다. 일반적으로 “물렁뼈”라고 부르기도 하는데, 실제로는 무른 것도 있지만 도자기처럼 딱딱한 연골도 있습니다. 뼈 사이에 위치해 있는 경우가 많지만, 코나 귀에도 연골이 있습니다.	 연골
연골 봉합술	근골격계	관절경을 사용하여 파열(찢어짐)된 연골 사이를 꿰매는 수술입니다.	 연골 봉합술
연골 절제술	근골격계	관절경을 사용하여 파열된 연골 조각을 조금씩 다듬어 제거하는 수술입니다.	 연골 절제술
연조직염	피부과	피하 조직에 세균이 침범하는 화농성 염증 질환입니다.	 연조직염

용어	분류	설명	QR코드
연축성 발성장애	언어치료	후두 근육의 국소 근긴장 이상으로 인해 발생하는 발성장애입니다.	 <small>연축성발성장애</small>
열상	근골격계	피부가 찢어져서 발생하는 상처입니다.	 <small>열상</small>
열성 경련	입원/응급 상황/설명동의	생후 9개월에서 5세 사이의 소아에서 발열을 동반한 경련입니다.	 <small>열성 경련</small>
염색체	신경계	세포 속에서 유전 정보를 담고 있는 부분이며, 사람에게는 46개의 염색체가 있습니다.	 <small>염색체</small>
염좌(삔임)	근골격계	관절을 지지해주는 인대 및 근육이 외부 충격 등에 의해서 늘어나거나 일부가 찢어지는 것이며, 일반적으로 “관절이 삔었다.”고 표현합니다.	 <small>염좌(삔임)</small>

용어	분류	설명	QR코드
염증	감염 및 면역	조직이 손상되거나 세균이나 바이러스가 침입했을 때, 우리 몸에서 일어나는 반응을 “염증”이라고 합니다. 보통 해당 부위가 붓고, 빨갛게 되면서, 아프고, 만져보면 뜨끈뜨끈하게 느껴지는 것이 특징입니다. 어떤 병의 이름 끝에 “-염”이라고 붙으면, 그 부위에 염증이 있다는 것입니다. 예를 들어 “비염”이라고 하면 “코에 생긴 염증”입니다.	 염증
엽산	생식 및 임신/출산	비타민 B 의 일종입니다. 임신초기에는 반드시 보충해서 먹어야 하며, 보충해서 먹지 않으면 태아의 신경 발달에 장애가 생길 수 있습니다.	 엽산
영구치	치과	보통 6살쯤부터 나기 시작하여 십대 중반까지 나는 치아이며, 총 32개입니다. 영구치는 빠지고 나면 다시 자라나지 않습니다.	 영구치
영상의학과	입원/응급 상황/설명동의	X선, 초음파, MRI 등을 이용하여 질병을 진단하는 임상의학 분야를 의미합니다.	 영상의학과

용어	분류	설명	QR코드
영양결핍	소화기계	신체가 필요로 하는 영양분이 부족한 상태를 의미합니다.	 영양결핍
오심	소화기계	메스꺼리고 토할 것 같은 느낌을 의미합니다.	 오심
오십견	근골격계	특히 다친 일도 없이 어깨에 통증이 생기고, 아파서 어깨관절을 잘 움직이지 못하는 병입니다. 나이 50대에 흔히 나타난다고 해서 “오십견(50세의 어깨)”이라고 부르지만, 꼭 50대에만 생기는 병은 아닙니다. 초기에 적극적으로 치료하면 빠르게 치료할 수 있습니다.	 오십견
옴진드기	피부과	기생충으로, 환자와 접촉 또는 환자의 침구나 속옷 등을 매개로 피부병을 일으킵니다.	 옴진드기

용어	분류	설명	QR코드
외상 후 스트레스 장애	정신과	생명을 위협할 정도의 극심한 스트레스 (정신적 외상)를 경험하고 나서 발생하는 심리적 반응입니다.	 <small>외상후스트레스장애</small>
외상성	입원/응급 상황/설명동의	사고, 추락, 타격 등 외적인 원인으로 인해 발생하는 것을 의미합니다.	 <small>외상성</small>
외상성뇌손상	신경과	외상으로 인해 뇌에 손상을 입은 일반적인 상태를 말합니다.	 <small>외상성뇌손상</small>
외이도염	이비인후과/ 청각장애	세균이나 진균의 감염에 의한 외이도의 염증을 의미합니다.	 <small>외이도염</small>
요관	신장/ 비뇨기계	콩팥에서 생성된 소변이 콩팥갈때기를 거쳐 내려오면 소변을 방광까지 전달해주는 가늘고 기다란 관입니다.	 <small>요관</small>

용어	분류	설명	QR코드
요도	신장/ 비뇨기계	방광에 모아진 소변을 몸 밖으로 배출하는 관입니다.	 <small>요도</small>
요도염	신장/ 비뇨기계	요도에서 생기는 염증입니다.	 <small>요도염</small>
요독증	신장/ 비뇨기계	소변으로 배출되어야 할 노폐물(요독)이 배설되지 못하고, 체내에 축적되는 상태입니다.	 <small>요독증</small>
요로 결석	신장/ 비뇨기계	요로계에 요석이 생성되어 소변의 흐름에 장애가 초래되고, 그 결과 격심한 통증이 발생하는 증상입니다.	 <small>요로 결석</small>
요로감염	신장/ 비뇨기계	요도, 방광, 요관, 콩팥을 포함하는 비뇨기계 감염을 말합니다.	 <small>요로감염</small>

용어	분류	설명	QR코드
요실금	신장/ 비뇨기계	본인의 의지와 관계 없이 자신도 모르게 소변이 새어서 속옷을 적시게 되는 현상입니다.	 <small>요실금</small>
요추	근골격계	척추 중 사람의 허리를 구성하는 척추 뼈이며, 총 5개의 척추뼈로 이루어 집니다.	 <small>요추</small>
요추염좌	근골격계	허리 부위에 발생하는 근육 및 인대의 급성 손상을 의미합니다.	 <small>요추염좌</small>
요통	근골격계	허리 부위에 생기는 통증입니다.	 <small>요통</small>
용종	소화기계	점막에서 증식하여 돌출된 혹을 의미합니다.	 <small>용종</small>

용어	분류	설명	QR코드
용혈	혈액	적혈구가 붕괴하여 헤모글로빈이 혈구 밖으로 용출하는 현상입니다.	 용혈
우뇌손상	신경과	우뇌에 손상을 입은 후 지각·인지·언어적으로 문제가 발생하는 것을 말합니다.	 우뇌손상
우울증	정신과	일시적으로 기분이 저하된 정도가 아니라, 지속적으로 우울한 감정이 있으면서 생각의 내용이 부정적으로 바뀌고, 의욕이나 관심이 떨어지고, 행동이나 수면에 변화가 생기고, 신체 활동이 감소하는 등 전반적인 정신 기능의 변화를 가져오는 질환입니다.	 우울증
운동부하검사	건강검진	심장의 관상동맥에 이상이 있는지 여부를 평가하기 위해서 시행하는 검사이며, 운동을 하면서 심전도를 측정하게 됩니다.	 운동부하 검사

용어	분류	설명	QR코드
운동신경	신경과	우리 몸의 내부와 외부 세계에서 일어나는 일에 대응하여 움직이는 데 관여하는 신경입니다.	 <small>운동신경</small>
원무과	입원/응급 상황/설명동의	병원 행정과 입·퇴원에 관한 절차를 관리하는 부서입니다.	 <small>원무과</small>
월경	생식 및 임신/출산	성숙한 여성의 자궁에서 주기적으로 출혈이 일어나는 생리현상을 의미합니다.	 <small>월경</small>
월경과다	생식 및 임신/출산	월경 때 출혈량이 지나치게 많은 것을 말합니다.	 <small>월경과다</small>
월경통	생식 및 임신/출산	월경 때 하복부, 자궁 등에서 생기는 통증입니다.	 <small>월경통</small>

용어	분류	설명	QR코드
위	소화기계	소화관의 일부로서, 식도를 거쳐서 들어온 음식이 일차적으로 저장되고 소화되는 주머니입니다.	 위
위궤양	소화기계	위장의 안쪽에 있는 부드러운 막이 손상되어서 움푹하게 패인 상태입니다.	 위궤양
위내시경 검사	건강검진	가늘고 부드러운 내시경을 사용해서 식도와 위, 십이지장을 살펴보는 검사입니다.	 위내시경 검사
위식도역류	소화기계	위의 내용물이 식도로 거꾸로 올라가면서 식도를 자극하고 손상시키는 질병이며, 속이 쓰리거나 불타는 듯이 속이 화끈거리면서 아픕니다.	 위식도역류
위암	소화기계	위에 생긴 악성종양(암)을 말합니다.	 위암

용어	분류	설명	QR코드
위염	소화기계	위에 생긴 염증을 의미합니다.	 위염
위절제술	소화기계	위의 일부 또는 전부를 절제하는 수술입니다.	 위절제술
위천공	소화기계	위벽에 구멍이 뚫린 상태를 의미합니다.	 위천공
유방암	건강검진	유방에 생기는 악성 종양(암)을 말합니다.	 유방암
유방초음파	건강검진	작은 부분까지 정확하게 볼 수 있는 초음파 기기를 이용하여 유방질환을 진단하는 검사입니다.	 유방초음파

용어	분류	설명	QR코드
유방촬영술	건강검진	유방암을 진단하기 위한 유방 전용 엑스선 촬영입니다.	 <small>유방촬영술</small>
유양돌기염	근골격계	유양돌기 내부 유돌봉소의 점막 및 뼈의 염증을 의미합니다.	 <small>유양돌기염</small>
유전자 검사	건강검진	염색체의 유전자에 대한 검사를 의미합니다.	 <small>유전자 검사</small>
유착관절낭염	근골격계	어깨를 둘러싼 관절막이 퇴행성 변화로 통증 및 움직임 제한이 나타나는 질환입니다.	 <small>유착관절낭염</small>
유창성장애	언어치료	말의 흐름이 자연스럽게 흐르지 않은 장애를 뜻하며 말더듬, 말빠름증이 대표적인 현상입니다.	 <small>유창성장애</small>

용어	분류	설명	QR코드
유치, 젖니	치과	생후 6~8개월부터 아기의 앞니부터 나기 시작해서 약 2년 동안 치아가 자라나는 20개의 치아를 젖니라고 합니다. 나중에 영구치가 나면서 젖니는 빠지게 됩니다.	 유치, 젖니
윤활막염	근골격계	관절의 윤활막에 발생하는 염증입니다.	 윤활막염
음경	생식 및 임신/출산	요도를 감싸고 있는 남성의 외부 생식기를 의미합니다.	 음경
음성장애	언어치료	성대, 호흡기관 및 성도의 구조적 또는 기능적 이상으로 인해 음성의 높낮이, 크기, 또는 음질의 변화를 초래하는 말장애의 한 유형입니다.	 음성장애
응고	혈액	혈액 등이 젤리모양으로 굳어지는 현상을 말합니다.	 응고

용어	분류	설명	QR코드
응급 개복수술	입원/응급 상황/설명동의	응급으로 복부를 절개하는 수술입니다.	 <small>응급 개복수술</small>
의식상태	신경과	자신과 주변환경에 대해 지속적으로 인식하는 상태를 말합니다.	 <small>의식상태</small>
이경화증	이비인후과/ 청각장애	속귀를 둘러싼 뼈의 이상으로 난청, 귀울림 등의 증상이 발생하는 질환입니다.	 <small>이경화증</small>
이두근	근골격계	근육이 시작하는 곳에서 두갈래로 일어나는 근육을 말합니다.	 <small>이두근</small>
이물질 흡인	입원/응급 상황/설명동의	이물질이 기도 내에 들어가는 경우를 의미합니다.	 <small>이물질 흡인</small>

용어	분류	설명	QR코드
이비인후과 언어재활	언어치료	음성장애를 주 호소로 내원한 환자들의 음성검사 및 음성치료를 담당, 구강 구조의 움직임과 발성 및 조음 생리를 정확히 평가하여 문제점들을 찾아내고 치료하는 방법입니다.	 이비인후과 언어재활
이상지질혈증 (고지혈증)	건강검진	혈액 속에 콜레스테롤 등의 지질 (지방)이 지나치게 증가하거나 감소한 상태를 말합니다.	 이상지질혈증(고지혈증)
이슬	생식 및 임신/출산	자궁 입구를 막고 있던 점액이 빠져 나오는 것으로, 분만이 시작될 때 자궁의 문이 벌어지기 시작하면서 생깁니다.	 이슬
이식	입원/응급 상황/설명동의	신체 내의 장기를 다른 부위로 옮기거나 타인에게서 받은 장기를 대신 넣는 과정을 의미합니다.	 이식
인공관절치환술	근골격계	관절염 등으로 관절이 제기능을 할 수 없을 때, 인공관절로 대체하는 수술입니다.	 인공관절치환술

용어	분류	설명	QR코드
인공와우	이비인후과/ 청각장애	기계로 만들어진 인공 달팽이관을 귀 속에 이식하여, 청각 장애인도 소리를 들을 수 있도록 하는 수술입니다.	 인공와우
인대	근골격계	뼈와 뼈 사이를 연결해주는 강인한 섬유성 결합 조직을 의미합니다.	 인대
인슐린	내분비내과	인슐린은 정상적으로 우리 몸의 체장에서 분비되는 호르몬으로서, 지방과 탄수화물의 대사를 조절하는 기능을 합니다. 인슐린이 분비되거나 주사로 투여하면 혈당이 낮아집니다.	 인슐린
인지 검사	신경과	인지능력에 문제가 있다고 판단되는 아동 및 성인을 대상으로 지남력과 지각능력, 시각운동조직력, 사고력 등을 평가하는 검사입니다.	 인지 검사
인지장애	신경계	주의집중력이나 기억력, 판단력 등에 장애가 생긴 것입니다.	 인지장애

용어	분류	설명	QR코드
인지치료	신경과	왜곡된 인지와 신념의 파악 및 수정을 통한 치료를 강조하는 심리치료 기법입니다.	 인지치료
일본뇌염	소아과	일본뇌염 바이러스에 감염되어 나타나는 급성 중추 신경계 질환을 의미합니다.	 일본뇌염
읽기장애 / 난독증	언어치료	특정학습장애의 하나이며 지능과 관계없이 읽기에 장애를 가짐을 의미합니다.	 읽기장애 난독증
임균	생식 및 임신/출산	임질을 일으키는 병원균입니다.	 임균
임시치아	치과	이가 빠진 자리에 임시로 만들어 넣은 가짜 이를 의미합니다.	 임시치아

용어	분류	설명	QR코드
임신성 당뇨검사	생식 및 임신/출산	임신성 당뇨를 진단하기 위한 검사로 임신 24-28주에 모든 임신부에게 시행합니다.	 임신성당뇨검사
임신중독증	생식 및 임신/출산	임신 기간 중에 고혈압이 새롭게 생기고 소변에서 단백질이 나오는 질환이며, 심할 경우에는 산모와 태아의 생명이 위험할 수 있습니다.	 임신중독증
임파선	면역	표유류가 가지고 있는 면역 기관 중 하나로, 림프계를 구성하는 기관입니다.	 임파선
임파선염	내분비내과	혈액 이외의 체액이 이동하는 통로의 염증 상태를 의미합니다.	 임파선염
입덧	생식 및 임신/출산	임신초기에 입맛이 없고 구역이 나는 증세를 말합니다.	 입덧

용어	분류	설명	QR코드
잇몸	치과	치아의 뿌리를 덮고 있는 분홍색의 점막 조직을 말합니다.	 잇몸
자궁	생식 및 임신/출산	태아를 자궁 밖으로 밀어내기 위해 자궁이 수축하면서 발생하는 통증이며, 처음에는 불규칙적이었다가 점차 규칙적으로 바뀌고 그 강도도 세집니다.	 자궁
자궁경부 또는 자궁목	생식 및 임신/출산	질과 자궁 사이에 위치한 여성의 기관이며, 암이 자주 발생하는 곳을 의미합니다.	 자궁경부 또는 자궁목
자궁근종	생식 및 임신/출산	자궁은 두꺼운 근육으로 이루어져 있는데, 이 근육에서 발생하는 양성 종양을 말합니다.	 자궁근종
자궁내막	생식 및 임신/출산	자궁 안쪽을 덮고 있는 막을 뜻합니다.	 자궁내막

용어	분류	설명	QR코드
자궁암	종양학	자궁에서 원발하는 암 입니다.	 자궁암
자기공명영상 (MRI)	건강검진	강한 자기장 안에서 인체에 고주파를 쏘아서 되돌아오는 파형을 측정하여 영상을 얻는 검사이며, 현재 가장 정확한 영상 검사들 중 하나입니다.	 자기공명영상(MRI)
자동제세동기	입원/응급 상황/설명동의	자동으로 심실세동을 감지하고 전기 충격을 가하는 치료기기입니다.	 자동제세동기
자연분만	생식 및 임신/출산	제왕절개와 같은 수술 없이 질을 통해서 아이가 태어나는 것을 말합니다.	 자연분만
자외선	피부과	가시광선보다 짧은 파장으로 눈에 보이지 않는 빛으로, 사람의 피부를 태우거나 살균작용을 합니다.	 자외선

용어	분류	설명	QR코드
자율신경계	신경계	순환, 소화, 체온 등의 기능을 자율적으로 조절하는 신경 계통입니다.	 자율신경계
작열감	소화기계	타는 듯한 느낌의 통증 내지는 화끈 거리는 느낌입니다.	 작열감
작은창자 또는 소장	소화기계	소화관의 일부로서, 식도와 위를 거쳐서 들어온 음식이 소화되는 곳입니다. 위와 대장 사이의 긴 관입니다.	 작은창자 또는 소장
잔여물	소화기계	삼킴 후, 입안 또는 인두 등에 남아 있는 음식물을 말합니다.	 잔여물
잠복고환	소아과	음낭에까지 완전히 내려가지 않은 고환을 의미합니다.	 잠복고환

용어	분류	설명	QR코드
장만지근	근골격계	종아리 뒤쪽의 두 갈래로 갈라진 근육입니다.	 장만지근
장염	소화기계	장에 생기는 염증을 의미합니다.	 장염
장중첩증	소화기계	아랫부분의 장이 윗부분의 장 속으로 말려 들어가는 질환입니다.	 장중첩증
장폐색	소화기계	장이 부분적 또는 완전히 막혀 음식물 등 내용물이 통과하지 못하는 상태입니다.	 장폐색
재채기	면역	코 안의 신경이 자극을 받아 갑자기 코로 숨을 내뿜는 것을 뜻합니다.	 재채기

용어	분류	설명	QR코드
재활의학과	입원/응급 상황/설명동의	질병 및 외상 등에 대해 신체적, 정신적 사회적 능력의 회복을 돕는 임상 의학 분야입니다.	 재활의학과
재활의학과 언어재활	언어치료	뇌졸중, 마비말장애 혹은 언어장애를 겪는 환자들의 의사소통 문제를 평가하고 치료하는 방법입니다.	 재활의학과 언어재활
재활치료	신경계	장애를 가진 사람이 최대한 기능할 수 있도록 이루어지는 치료입니다.	 재활치료
저림	감각	혈관 내 혈류가 정체되면 중추신경·말초신경에 장애가 발생하여 전기 충격을 주고 있는 것 같은 감각이 계속되는 현상을 말합니다.	 저림
저산소증	입원/응급 상황/설명동의	몸의 각 조직에 산소가 부족한 상태를 의미합니다.	 저산소증

용어	분류	설명	QR코드
저선량폐(CT)	건강검진	엑스선 장치를 이용한 검사법으로, 엑스선을 여러 각도에서 인체에 비추어서 촬영하고 이를 컴퓨터로 재구성해서 인체 내부의 모습을 보여주는 영상검사입니다.	 저선량폐CT
저혈당	건강검진	혈액 중의 포도당 농도가 낮습니다.	 저혈당
전립선	생식 및 임신/출산	남성 생식기의 요도가 시작되는 부위를 둘러싸는 장기를 뜻합니다.	 전립선
전립선암	생식 및 임신/출산	전립선에 생기는 악성종양(암)을 말합니다.	 전립선암
전립선염	생식 및 임신/출산	세균 등에 의해 전립선에 생기는 염증을 의미합니다.	 전립선염

용어	분류	설명	QR코드
전해질	건강검진	물처럼 극성을 띤 용매에 녹아서 이온을 형성함으로써 전기가 통하는 물질을 의미합니다.	 전해질
절골술	근골격계	뼈를 잘라서 각도와 위치를 재접합하는 방법이다. 골의 변형을 교정하거나 관절기능의 개선을 목적으로 하고 있다.	 절골술
점막	소화기계	외부와 직접 맞닿아 있는 신체 기관들의 내벽을 덮고 있는 부드러운 조직입니다.	 점막
접촉성 피부염	피부과	외부 물질과의 접촉에 의하여 생기는 모든 피부염을 말합니다.	 접촉성 피부염
정밀초음파	생식 및 임신/출산	임신 6개월경, 경험이 많은 산부인과 의사가 초음파를 사용하여 세밀하게 태아에게 이상이 없는지 관찰하는 검사이며, 뇌와 심장을 관찰하고 복부둘레나 허벅지뼈의 길이를 측정합니다.	 정밀초음파

용어	분류	설명	QR코드
정복술	근골격계	골절, 탈구 등이 발생하였을 때 수술이나 손으로 제자리로 되돌리는 치료입니다.	 정복술
정신과	정신과	정신 질환을 앓고 있는 사람을 치료하는 의학과를 말합니다.	 정신과
정신분열병, 조현병	정신과	조현병은 예전에는 “정신분열병”이라고 부르던 병입니다. 생각이나 감정, 행동에 광범위한 이상 증상을 일으키며, 대표적인 증상으로는 환청을 듣거나, 주위의 어떤 말에도 흔들리지 않는 괴이한 망상을 주장하는 경우가 있습니다.	 정신분열병 또는 조현
정액검사	생식 및 임신/출산	정액의 양과 정자의 수, 농도, 운동성 및 정상 형태의 정자의 비율 등을 진단하는 검사법입니다.	 정액검사

용어	분류	설명	QR코드
정자	생식 및 임신/출산	남성에게서 만들어지는 세포이며, 난자와 결합하여 새로운 하나의 생명체가 됩니다.	 정자
제산제	소화기계	위산으로 인한 속쓰림 등의 급성 증상에 사용되는 위장약입니다.	 제산제
제세동술	입원/응급 상황/설명동의	심정지나 부정맥을 정상 조율로 되돌리는 수단을 의미합니다.	 제세동술
제왕절개	생식 및 임신/출산	산모의 복부를 절개한 후에 자궁을 열어 태아를 분만하는 수술입니다.	 제왕절개
조산	생식 및 임신/출산	임신 20주에서 37주 이전에 분만이 일어나는 것을 이야기합니다.	 조산

용어	분류	설명	QR코드
조영제주사	건강검진	CT 또는 MRI 등의 검사 또는 시술을 할 때 특정 조직이나 혈관이 잘 보일 수 있도록 인체에 투여하는 약물입니다.	 <small>조영제주사</small>
조울증	정신과	조증과 우울증이 번갈아 가며 나타나는 감정의 장애를 주요 증상으로 하는 정신질환 입니다.	 <small>조울증</small>
조음장애	언어치료	말소리를 생성하는 조음기관의 구조 및 기능의 문제 때문에 음의 산출에 어려움이 있는 것을 말합니다.	 <small>조음장애(말마비장애)</small>
조증	정신과	기분장애 질환 중 양극성장애에서 나타나는 증상으로, 비정상적으로 너무 많이 느끼는 기쁨을 말합니다.	 <small>조증</small>
조직검사	피부과	우리 몸의 일부 또는 장기의 일부를 직접 떼어내어 검사하는 것입니다.	 <small>조직검사</small>

용어	분류	설명	QR코드
족저근막염	근골격계	발바닥 근육을 감싸고 있는 막에 생기는 염증입니다.	 <small>족저근막염</small>
종양내과	종양학	내장의 기관에 생긴 종양을 외과적 수술에 의하지 않고, 물리 요법이나 약으로 치료하는 의학 분야를 뜻합니다.	 <small>종양내과</small>
좌골신경	근골격계	다리의 운동과 감각을 맡은 가장 길고 굵은 신경입니다.	 <small>좌골신경</small>
주근깨	피부과	얼굴 등에 발생하는 다갈색·암갈색의 작은 색소반을 말합니다.	 <small>주근깨</small>
줄기세포	기타	신체 조직으로 분화할 수 있는 세포를 말합니다.	 <small>줄기세포</small>

용어	분류	설명	QR코드
중이내 튜브 유치술	이비인후과/ 청각장애	고막의 긴장부를 절개하여 압력 완화를 위한 튜브를 삽입하는 치료입니다.	 <small>중이내 튜브 유치술</small>
중이염	이비인후과/ 청각장애	귓바퀴에서 고막까지의 바깥 귀와 달팽이관 및 반고리관을 지칭하는 속귀 사이의 중간에 위치하는 공간을 “중이”라고 부릅니다. 중이에 생기는 염증성 질환을 모두 “중이염”이라고 부릅니다.	 <small>중이염</small>
지남력	정신과	시간과 장소, 상황이나 환경 따위를 올바르게 인식하는 능력입니다.	 <small>지남력</small>
지루성	피부과	피지의 분비과잉 상태를 말합니다.	 <small>지루성</small>
지루성 피부염	피부과	피지의 분비가 많은 신체 부위에 국한하여 홍반과 인설을 특징으로 하는 만성 염증성 질환을 말합니다.	 <small>지루성 피부염</small>

용어	분류	설명	QR코드
지방간	소화기계	간에 지방이 쌓인 상태이며, 음주와 비만이 주된 원인입니다.	 지방간
지방종	종양학	성숙된 지방세포로 구성된 양성 종양을 의미합니다.	 지방종
지주막하출혈	신경계	뇌동맥류가 터지면서 발생하는 뇌출혈의 일종이며, 사망율이 매우 높습니다.	 지주막하출혈
지질강하제	순환기/ 심혈관계	혈액의 지질을 낮추는 약물입니다.	 지질강하제
진균	피부과	곰팡이균을 말합니다.	 진균

용어	분류	설명	QR코드
진단검사의학과	입원/응급 상황/설명동의	인체에서 유래하는 각종 검체에 대하여 적절한 검사를 시행함으로써 진단 및 치료 효과 판정 등의 의료서비스를 제공하는 분야입니다.	 진단검사의학과
진통	생식 및 임신/출산	태아를 자궁 밖으로 밀어내기 위해 자궁이 수축하면서 발생하는 통증이며, 처음에는 불규칙적이었다가 점차 규칙적으로 바뀌고 그 강도도 세집니다.	 진통
진해제	호흡기계	기침을 완화하는 데 쓰는 약입니다.	 진해제
질	생식 및 임신/출산	여성의 생식기 중에서 양쪽 소음순 사이의 틈새부터 자궁목에 이르는 관 모양의 부분을 의미합니다.	 질
질염	생식 및 임신/출산	질 점막의 세균감염에 의한 염증을 말합니다.	 질염

용어	분류	설명	QR코드
집먼지 진드기	면역	집안먼지에서 생식하고 있는 소동물로 알레르기를 유발합니다.	 집먼지 진드기
집중력	정신과	마음이나 주의를 집중할 수 있는 힘을 말합니다.	 집중력
차례지키기	언어치료	상대방과 나의 차례를 알고, 차례에 맞게 활동을 개시하고 기다리는 기능을 말합니다.	 차례지키기
찰과상	피부과	피부 표면의 긁힌 상처를 의미합니다.	 찰과상
찰상	피부과	손톱이나 다른 물체에 긁힌 상처를 말합니다.	 찰상

ㅈ

ㅊ

용어	분류	설명	QR코드
창상 드레싱	근골격계	상처를 소독하여 치료하는 방법입니다.	 <small>창상 드레싱</small>
창상 봉합술	입원/응급 상황/설명동의	절개부분 접합을 위해 꿰매는 방법입니다.	 <small>창상 봉합술</small>
처방전	입원/응급 상황/설명동의	약국에서 약을 사기 위해 의사의 약처방을 기재한 문서입니다.	 <small>처방전</small>
척수	신경계	척추의 관 속에 있는 굵은 신경다발을 뜻합니다.	 <small>척수</small>
척수신경	신경과	척수에서 갈라져 나와 신체에 퍼져 있는 신경의 총칭입니다.	 <small>척수신경</small>

용어	분류	설명	QR코드
척수염	신경계	바이러스나 세균 등 때문에 척수에 생기는 여러 가지 염증을 말합니다.	 <small>척수염</small>
척추 고정술	근골격계	인접하는 여러 개의 척추가 서로 움직이지 않도록 고정하는 수술입니다.	 <small>척추 고정술</small>
척추관협착증	근골격계	척추의 신경 통로가 좁아지는 질환입니다.	 <small>척추관협착증</small>
척추분리증	근골격계	척추뼈 앞과 뒤를 연결하는 뒤쪽의 좁은 부분(협부)이 분리되는 증상을 의미합니다.	 <small>척추분리증</small>
척추뼈	근골격계	사람의 목, 등, 허리, 엉덩이 및 꼬리 부분에 이르기까지 주요 골격을 유지하도록 하는 중추에 있는 등뼈를 말합니다. 척추를 구성하는 뼈 구조물로 목뼈인 경추, 등뼈인 흉추, 허리뼈인 요추, 엉치뼈인 천추, 꼬리뼈인 미추로 이루어져 있습니다.	 <small>척추뼈</small>

용어	분류	설명	QR코드
척추압박골절	근골격계	위/아래에서 작용하는 압박으로 인해 발생하는 척추뼈의 골절입니다.	 <small>척추압박골절</small>
철분	생식 및 임신/출산	우리 신체에 산소를 공급하는 데 매우 중요한 성분이며, 임신 중에 결핍되기 쉽습니다. 따라서 임신 중에는 철분 보충제도 복용해야 합니다.	 <small>철분</small>
청각신경	신경과	음파를 자극적으로 감지해내는 기계적 감각을 말합니다.	 <small>청각신경</small>
청능훈련	언어치료	청각장애인을 대상으로 청취 가능한 모든 음향적 단서를 최대한 활용할 수 있도록 지도하는 훈련입니다.	 <small>청능훈련</small>
청력 검사	이비인후과/ 청각장애	소리를 듣는 능력을 평가하는 검사를 말합니다.	 <small>청력검사</small>

용어	분류	설명	QR코드
청진	입원/응급 상황/설명동의	청진기를 사용하여, 호흡음, 흉막마찰음, 심음, 혈관음, 태아심음, 장음 등의 소리로 진찰하는 것을 말합니다.	 청진
체내금속 고정술	근골격계	골절 등에 대해 체내에서 금속으로 고정하는 수술을 의미합니다.	 체내금속 고정술
체외금속 고정술	근골격계	골절 등에 대해 체외에서 금속으로 고정하는 수술을 의미합니다.	 체외금속 고정술
체외충격파	근골격계	강력한 충격파 에너지를 일시에 체내에 전달해 석회 등을 분쇄하는 치료입니다.	 체외충격파
체질량지수	건강검진	키와 몸무게를 이용하여 우리 몸에 있는 지방의 양을 추정하는 방법이며, 체질량지수는 킬로그램 단위의 몸무게를 키로 두 번 나눠 준 값입니다. 값이 클수록 키에 비해서 체중이 많이 나가는 것입니다.	 체질량지수

용어	분류	설명	QR코드
초유	소아과	출산 후 처음으로 나오는 젖을 의미합니다.	 <small>초유</small>
추간판탈출증	근골격계	추간판이 돌출되어 요통 및 신경 증상을 유발하는 질환입니다.	 <small>추간판탈출증</small>
출혈성 질환	순환기/ 심혈관계	출혈이 유발되고 지혈되지 않는 증상을 보이는 혈액 질환입니다.	 <small>출혈성 질환</small>
충수염	소화기계	맹장의 아래쪽에 있는 돌기인 충수에 생기는 염증. 일반인들은 충수염을 ‘맹장염’이라고 잘못 부르는 경우가 많습니다.	 <small>충수염</small>
충수절제술	소화기계	충수(맹장)를 절제하는 수술입니다.	 <small>충수절제술</small>

용어	분류	설명	QR코드
췌장	소화기계	위의 뒤쪽에 존재하는 장기로, 다양한 소화 효소를 만들어 분비하고 혈당 조절에 중요한 호르몬을 분비합니다.	 췌장
췌장암	소화기계	췌장에 발생한 악성종양(암)을 말합니다.	 췌장암
췌장염	소화기계	췌장에 생긴 염증으로 과식이나 과음 후에 나타날 수 있고, 배도 아프지만 등쪽의 통증으로 나타나기도 합니다.	 췌장염
치과교정	치과	교합 이상 및 부정 교합을 바로잡는 것을 의미합니다.	 치과교정
치매	신경계	치매는 일단 정상적으로 성숙한 뇌가 후천적인 외상이나 질병 등 외인에 의하여 손상 또는 파괴되어 전반적으로 지능, 학습, 언어 등의 인지기능과 고등 정신기능이 떨어지는 복합적인 증상을 의미합니다.	 치매

용어	분류	설명	QR코드
치매간이검사	신경계	간단한 기억력 검사이며, 치매의 위험이 높은 사람을 골라내는 목적으로 시행합니다.	 치매간이검사
치석 제거 (스케일링)	치과	치아의 표면에서 접합 상피의 상부에 있는 치석을 제거하는 시술입니다.	 치석 제거(스케일링)
치아 과잉발육	치과	치식에 맞지 않고 과잉으로 발육된 치아를 의미합니다.	 치아 과잉발육
치아 신경치료	치과	치아 내부에 신경과 혈관이 들어있는 치수 조직을 제거하는 치료입니다.	 치아 신경치료
치아미백	치과	변색 치아를 하얗게 만드는 시술입니다.	 치아미백

용어	분류	설명	QR코드
치아우식증 (충치)	치과	치아 면에 부착된 세균이 만들어 낸 산(acid) 때문에 치아가 파괴되는 질환입니다.	 <small>치아우식증(충치)</small>
치열	소화기계	항문 부위가 찢어진 상태를 말합니다.	 <small>치열</small>
치은절제술	치과	잇몸 질환에 의해 발생한 치주낭 조직을 절제하는 것을 의미합니다.	 <small>치은절제술</small>
치질	소화기계	항문 주위 혈관이 덩어리로 튀어나오는 현상을 의미합니다.	 <small>치질</small>
침습	호흡기계	음식물이 후두 안으로 들어갔으나 진성대 아래까지 내려가지 않는 것을 말합니다.	 <small>침습</small>

용어	분류	설명	QR코드
켈로이드	피부과	상처부위의 치유과정에서 콜라겐이 비정상적으로 많이 축적되는 것을 말합니다.	 켈로이드
코위관삽입	소화기계	입으로 음식물 섭취가 어려운 경우 콧구멍을 통해 관을 삽입하는 것을 의미합니다.	 코위관삽입
코피(비출혈)	호흡기계	코에서 피가 나는 것입니다.	 코피(비출혈)
콜라겐	피부과	동물의 신체에 다양한 결합조직의 세포밖 공간을 채우는 주요 조직 형성 단백질입니다.	 콜라겐
큰 어금니, 대구치	치과	앞어금니 뒤쪽에 있는 이를 의미합니다.	 큰 어금니, 대구치

용어	분류	설명	QR코드
큰창자 또는 대장	소화기계	위의 뒤쪽에 존재하는 장기로, 다양한 소화 효소를 만들어 분비하고 혈당 조절에 중요한 호르몬을 분비합니다.	 큰창자 또는 대장
킬러세포	면역	다른 세포나 이물질을 공격하여 파괴하는 세포입니다.	 킬러세포
타진	입원/응급 상황/설명동의	신체 표면을 두들겨 내부 장기의 상태나 흉강·복강 속의 가스나 액체의 유무를 진찰 하는 것을 말합니다.	 타진
탈모증	피부과	생리적으로 털이 빠지는 증상입니다.	 탈모증
탈수열	순환기/ 심혈관계	주로 신생아에서 수분을 충분히 섭취하지 못해 탈수되면서 고열이 나는 것을 의미합니다.	 탈수열

ㄱ

ㄷ

용어	분류	설명	QR코드
탈장	입원/응급 상황/설명동의	장기의 일부가 원래 있어야 할 장소에서 벗어난 상태를 의미합니다.	 <small>탈장</small>
태교	생식 및 임신/출산	뱃속에 있는 아기에 대한 교육이라는 뜻이며, 임신 기간 중에 부모가 미래의 아기를 위해서 만드는 환경과 교육을 말합니다.	 <small>태교</small>
태동	생식 및 임신/출산	임신 중에 뱃속에서 아기가 움직이는 것을 산모가 느끼는 것을 말합니다.	 <small>태동</small>
태반	생식 및 임신/출산	태아와 산모의 자궁벽을 연결하여 영양 공급, 가스 교환 등을 담당하고 임신을 유지하는 기관을 말합니다.	 <small>태반</small>
태변	소아과	태아의 장내 배설물을 의미합니다.	 <small>태변</small>

용어	분류	설명	QR코드
탯줄 또는 제대	생식 및 임신/출산	태아와 태반을 연결하는 흰 줄을 말합니다.	 탯줄 또는 제대
통각	감각	아픔을 느끼는 피부감각을 말합니다.	 통각
통풍	근골격계	관절 내 공간과 조직에 요산이 침착되면서 발생하는 다양한 질환입니다.	 통풍
퇴행성	근골격계	몸의 기관이 많이 사용되거나 노화하여 그 기능이 퇴화하는 현상을 의미합니다.	 퇴행성
퇴행성 관절염	근골격계	관절을 보호하고 있는 연골이 손상되거나 퇴행성 변화(나이가 들면서 생기는 변화)가 생기면서 나타나는 관절의 염증입니다. 무릎관절에 매우 흔합니다.	 퇴행성 관절염

용어	분류	설명	QR코드
틀니	치과	자연치아가 없어져서 이를 대신하기 위해 설치하는 인공적인 치아와 관련 구조물입니다.	 틀니
티눈	피부과	피부 각질층이 체중, 신발 등에 눌러 두꺼워지면서 뾰족한 부분이 피부를 눌러 아프게 하는 것입니다.	 티눈
틱	정신과	근육이 빠른 속도로 리듬감 없이 반복해서 움직이거나 소리를 내는 장애를 말합니다.	 틱

용어	분류	설명	QR코드
파스	근골격계	타박상, 근육통 등 신체 외부에 사용하는 소염 진통제 중 하나입니다.	 파스
파킨슨병	신경계	파킨슨병은 우리 뇌에서 도파민을 분비하는 신경세포가 원인 모르게 서서히 없어져 가는 질환입니다. 파킨슨병이 생기면 움직임이 매우 느리고, 가만히 있을 때 손이 떨리고, 몸이 뻣뻣해지면서 자꾸 넘어지는 증상이 발생합니다.	 파킨슨병
팽진, 두드러기	피부과	피부가 둥글고 평평하게 솟아오른 것입니다.	 팽진 또는 두드러기
편도	면역	목 안에 있는 우리 몸의 면역조직입니다. 목으로 들어오는 박테리아나 바이러스를 막아주고, 감염을 막을 수 있도록 항체를 만들어내는 역할을 합니다.	 편도

용어	분류	설명	QR코드
편도선 적출술	호흡기계	편도를 절제하는 수술입니다.	 편도선 적출술
편도염	호흡기계	바이러스 또는 세균 때문에 편도에 생기는 염증입니다.	 편도염
편두통	신경계	편두통은 머리 속 혈관의 기능 이상으로 인해 발작적이며 주기적으로 나타나는 두통의 일종입니다. 머리의 한쪽에서 통증이 나타나는 경우가 흔히 있어서 “편두통”으로 부르지만, 양쪽이 모두 생기는 경우도 많습니다.	 편두통
편마비	근골격계	편측 상하지 또는 얼굴에 마비가 나타난 상태를 의미합니다.	 편마비
편평족(평발)	근골격계	발바닥에 오목 들어간 데가 없이 평평하게 된 발을 의미합니다.	 편평족

용어	분류	설명	QR코드
폐결핵	호흡기계	결핵균이 폐에 들어가서 염증을 일으키는 질환입니다. 미열이 나면서 체중이 빠지고, 기침과 함께 가래에 피가 섞여나오는 증상을 보일 수 있습니다.	 폐결핵
폐경	생식 및 임신/출산	여성이 나이가 들면서 난소가 노화 되어 기능이 떨어지면 배란 및 여성호르몬의 생산이 더 이상 이루어지지 않는데, 이로 인해 나타나는 현상이 바로 폐경입니다.	 폐경
폐기능검사	호흡기계	환자의 호흡이 얼마나 적절하게 잘 이루어지는지를 객관적으로 측정함으로써 폐 질환을 진단하기 위하여 시행하는 검사입니다. 장비에 연결된 일회용 관을 입에 물고 숨을 들이마셨다가 내쉬는 것을 반복합니다.	 폐기능검사
폐렴	호흡기계	바이러스 또는 세균 때문에 폐에 생기는 염증입니다.	 폐렴

용어	분류	설명	QR코드
폐암	호흡기계	폐에 발생하는 악성 종양(암)입니다.	 폐암
포경수술	신장/ 비뇨기계	남성의 음경 끝을 덮고 있는 피부를 잘라내는 수술입니다.	 포경수술
포도당	순환기/ 심혈관계	탄수화물을 구성하는 기본단위인 에너지를 의미합니다.	 포도당
풍진	생식 및 임신/출산	풍진 바이러스에 감염되는 것이며, 열이 나면서 귀 뒤쪽이나 목의 림프절이 커지고 온 몸에 붉은 반점이 돌아납니다. 임신초기에 산모가 풍진에 감염되면 태아의 시력, 청력, 뇌 등에 이상이 생길 수 있기 때문에 주의해야 합니다. 풍진에 대한 면역력이 없는 가임기 여성은 임신하기 전에 예방접종을 받는 것이 좋습니다.	 풍진

용어	분류	설명	QR코드
피내주사	입원/응급 상황/설명동의	피부 내에 주사하는 것을 의미합니다.	 <small>피내주사</small>
피임	생식 및 임신/출산	임신이 되지 않도록 막는 것을 말합니다.	 <small>피임</small>
피임약	생식 및 임신/출산	임신을 피하기 위해 쓰는 약입니다.	 <small>피임약</small>
핍뇨 (소변감소증)	신장/ 비뇨기계	소변의 양이 뚜렷하게 줄어드는 증상을 말합니다.	 <small>핍뇨(소변감소증)</small>

용어	분류	설명	QR코드
하반신마비	신경계	양쪽 다리를 포함한 하반신의 마비로 주로 척수를 다친 경우에 생긴다.	 <small>하반신 마비</small>
하악	치과	아래쪽 턱을 의미합니다.	 <small>하악</small>
하지정맥류	순환기/ 심혈관계	다리의 정맥이 늘어나서 튀어나와 보이는 병입니다.	 <small>하지정맥류</small>
학교 언어재활	언어치료	교육청의 특수교육지원센터에서 특수교육 대상자에게 진단평가, 교육, 관련서비스(언어재활 포함)를 지원하는 사업입니다.	 <small>학교언어재활</small>
항문	소화기계	직장의 아래 끝부분에서 항문관으로 이어져 외부로 나가게 되는 소화관의 끝입니다.	 <small>항문</small>

용어	분류	설명	QR코드
항바이러스제	입원/응급 상황/설명동의	체내에 침입한 바이러스의 작용을 약화시키는데 사용되는 약물입니다.	 <small>항바이러스제</small>
항암제	종양학	암세포를 치료하는 약물입니다.	 <small>항암제</small>
항암제 약물치료	종양학	약물을 사용하여 암을 치료하는 방법을 의미합니다.	 <small>항암제 약물치료</small>
항암치료	종양학	암을 예방하거나 성장을 중지하는 치료입니다.	 <small>항암치료</small>
항원	면역	생체 내에 투여하면 이것에 대응하는 항체를 혈청 속에 생성시켜 그 항체와 반응하는 성질을 가지는 물질입니다.	 <small>항원</small>

용어	분류	설명	QR코드
항응고제	순환기/ 심혈관계	혈액의 응고능력 감소시켜 혈전 형성을 방지하는 약물을 의미합니다.	 <small>항응고제</small>
항진균제	근골격계	진균의 증식을 억제하는 약물을 의미합니다.	 <small>항진균제</small>
항체	면역	면역계 내에서 항원의 자극에 의하여 만들어지는 물질입니다.	 <small>항체</small>
항히스타민제	입원/응급 상황/설명동의	두드러기, 발적, 소양감 등의 알레르기성 질환에 관여하는 히스타민 작용을 억제하는 약물입니다.	 <small>항히스타민제</small>
해열제	입원/응급 상황/설명동의	체온이 비정상적으로 높아졌을 때 이를 정상 수준으로 낮추는 약물입니다.	 <small>해열제</small>

용어	분류	설명	QR코드
햄스트링	근골격계	허벅지 뒤쪽 부분의 근육과 힘줄입니다.	 햄스트링
허혈	순환기/ 심혈관계	조직의 혈류가 부족한 상태를 의미합니다.	 허혈
헤르페스	감염 및 면역	헤르페스 바이러스에 의해 입술 주변에 물집이 발생하는 질병입니다.	 헤르페스
헬리코박터 파일로리균	소화기계	위점막과 점액사이에 기생하며 위염 등 위 관련 질병을 발생시키는 세균입니다.	 헬리코박터 파일로리균
헬리코박터균 검사	소화기계	헬리코박터 균은 위장 안에 기생하는 세균이며, 이 세균에 감염이 되면 위염과 위궤양, 위암의 위험이 높아집니다.	 헬리코박터균 검사

용어	분류	설명	QR코드
현훈	순환기/ 심혈관계	어지러운 증상, 정지해 있음에도 회전하는 것처럼 느껴지는 현상을 의미합니다.	 <small>현훈</small>
혈관조영술	순환기/ 심혈관계	혈관속에 방사선 통과하지 않는 물질을 넣고 엑스선 촬영하는 것입니다.	 <small>혈관조영술</small>
혈관종	혈액	대부분이 선천적인 붉은 반점을 말합니다.	 <small>혈관종</small>
혈뇨	신장/ 비뇨기계	소변에 비정상적인 양의 피가 섞여 나오는 증상입니다.	 <small>혈뇨</small>
혈당	건강검진	혈액 중의 포도당 농도입니다.	 <small>혈당</small>

용어	분류	설명	QR코드
혈당 검사	순환기/ 심혈관계	혈액 속의 혈당 수치를 측정하는 검사입니다.	 <small>혈당 검사</small>
혈색소 수치	혈액	혈액에 존재하여 산소의 운반에 관여 하는 물질의 수치입니다.	 <small>혈색소 수치</small>
혈소판 감소증	순환기/ 심혈관계	혈액의 응고와 지혈을 담당하는 혈액 내 성분인 혈소판의 수가 감소하는 현상입니다.	 <small>혈소판 감소증</small>
혈압	순환기/ 심혈관계	혈액이 혈관 속을 지날 때 혈관에 주는 압력을 말합니다.	 <small>혈압</small>
혈액 투석	순환기/ 심혈관계	신체내의 전해질의 균형을 유지하기 위해 투석기와 투석막을 이용하여 혈액으로부터 노폐물을 제거하는 것을 의미합니다.	 <small>혈액 투석</small>

용어	분류	설명	QR코드
혈액배양	순환기/ 심혈관계	혈액에 존재하는 미생물을 검출하기 위해 시행하는 배양검사를 의미합니다.	 <small>혈액배양</small>
혈액암	혈액	혈액세포나 조혈기관, 골수, 림프등에 생기는 암을 말합니다.	 <small>혈액암</small>
혈액형 검사	순환기/ 심혈관계	ABO 혈액형의 종류를 확인하는 검사를 의미합니다.	 <small>혈액형 검사</small>
혈전증	혈액	생체 내부를 순환하고 있는 혈액의 일부가 혈관 속에서 굳어져서 생긴 혈액응괴를 말합니다.	 <small>혈전증</small>
혈청검사	혈액	혈액의 구성 성분 중 적혈구, 백혈구, 혈소판의 성분을 제외한 부분이 혈장인데, 이 혈장에서 섬유소원을 제거한 것이 혈청입니다.	 <small>혈청검사</small>

용어	분류	설명	QR코드
협심증	순환기/ 심혈관계	심장에 혈액이 충분히 공급되지 않아서 생기는 병으로서, 뛰거나 계단을 오를 때와 같이 심장이 수축을 많이 해야 할 때 왼쪽 가슴 부위가 빠근하게 아픈 것이 대표적인 증상입니다. 관상동맥이 좁아져서 생깁니다.	 협심증
호르몬	내분비내과	내분비 기관에서 분비되어 여러 기관으로 운반되어 필요한 생리적 기능을 하는 화학물질입니다.	 호르몬
호르몬제	내분비내과	특수한 질환의 치료를 목적으로 호르몬을 이용한 약제를 의미합니다.	 호르몬제
호흡곤란	호흡기계	숨쉬기 어렵거나 숨쉴 때 고통을 느끼는 상태를 말합니다.	 호흡곤란

용어	분류	설명	QR코드
호흡기능 검사	호흡기계	폐기능의 검사를 의미합니다.	 <small>호흡기능 검사</small>
혼수	신경계	심하게 의식이 저하되어서, 외부 세계에 대한 반응도 없고 반사 작용도 거의 없는 상태를 뜻합니다.	 <small>혼수</small>
화농성	근골격계	피부에 고름이 발생하는 현상을 의미합니다.	 <small>화농성</small>
화상	피부과	열에 데인 상처를 통칭하는 말입니다. 뜨거운 물, 공기, 햇빛 등 다양한 원인 때문에 생길 수 있습니다.	 <small>화상</small>
환부	입원/응급 상황/설명동의	병이나 상처가 난 자리입니다.	 <small>환부</small>

용어	분류	설명	QR코드
환청	정신과	주위에 아무것도 없는데도 어떤 소리나 사람 목소리가 들려오는 조현증의 한 증상을 말합니다.	 환청
황달	소화기계	핏속에 빌리루빈이라는 물질이 증가된 상태로 눈의 흰자위나 피부가 노랗게 변합니다. 간이나 담낭에 문제가 있을 때 보통 나타납니다.	 황달
황반변성	안과	눈 안쪽 망막의 중심부에 위치한 황반부에 변화가 생겨서 시력이 저하되는 질환이며, 노화 때문에 생기는 경우가 가장 흔합니다.	 황반변성
횡격막	근골격계	흉부와 복부를 나누는 근육으로 호흡에 관여하는 근육입니다.	 횡격막
후두	호흡기계	목 앞쪽에 있으면서 숨을 쉴 때 거쳐 가는 숨길의 입구를 담당하는 곳입니다. 발성과 호흡, 그리고 음식을 삼키는 기능에 매우 중요한 역할을 합니다.	 후두

용어	분류	설명	QR코드
후두경 검사	호흡기계	후두 질환을 진단하는 데에 쓰는 거울입니다.	 후두경 검사
후두암	호흡기계	후두에 발생하는 악성 종양(암)입니다.	 후두암
후유증	건강검진	어떤 질병이나 외상이 치유된 후에 남는 병적인 결과를 말합니다.	 후유증
흉관 삽입술	호흡기계	가슴에 삽입하여 공기나 고인 체액, 혈액 등을 배액시켜주는 관입니다.	 흉관 삽입술
흉막	호흡기계	가슴 안쪽의 흉막강의 내벽과 폐의 표면을 덮는 막을 의미합니다.	 흉막

용어	분류	설명	QR코드
흉터	피부과	상처가 낫고 난 자리에 피부가 변성된 부분입니다.	 <small>흉터</small>
흑색변	소화기계	응고된 피가 섞여 나와 검게 보이는 변을 의미합니다.	 <small>흑색변</small>
흡인	호흡기계	음식물이 기도로 넘어가 진성대를 통과하여 아래까지 내려가는 것을 말합니다.	 <small>흡인</small>

용어	분류	설명	QR코드
B형간염 면역자	건강검진	B형 간염에 대한 항체가 있어서, B형 간염 바이러스에 대해 저항력이 있는 사람입니다.	 B형간염 면역자
B형간염 보균자	건강검진	몸 안에 B형 간염 바이러스가 존재 하지만 질병을 일으키지 않고, 증상이 없으며 간수치도 정상인 상태입니다.	 B형간염 보균자
X선 검사	건강검진	엑스(X)선이라는 생체를 통과할 수 있는 방사선을 사용하여 몸 속에서 일어난 변화를 보여주는 검사이며, 질병을 진단하기 위해서 사용합니다.	 X선검사

진료상황·진료분야 용어 갯수(691개, 가나다 순)

순서	갯수	순서	갯수	순서	갯수
ㄱ	123	ㅂ	51	ㅋ	7
ㄴ	21	ㅅ	83	ㅌ	16
ㄷ	35	ㅇ	123	ㅍ	21
ㄹ	4	ㅈ	70	ㅎ	57
ㅁ	34	ㅊ	43	A	3



의료용어
수어
해설사전



진료상황·진료분야 면(쪽) 안내





진료상황·진료분야 면(쪽) 안내(691개)

진료상황	진료분야	페이지
가래 또는 객담	호흡기계	10
가려움발진	피부과	10
가려움증	피부과	10
가슴통증	순환기/심혈관계	10
각막염	안과	11
각질	피부과	11
각화증	피부과	11
간	소화기계	11
간경화증	소화기계	11
간기능검사	소화기계	12
간비대	소화기계	12
간수치	소화기계	12
간암	소화기계	12
간염	소화기계	12
간질	신경계	13
감각둔화	근골격계	13
감각소실	근골격계	13

진료상황	진료분야	페이지
감각신경	신경과	13
감기	호흡기계	13
갑상선	내분비내과	14
갑상선기능저하증	내분비내과	14
갑상선기능항진증	내분비내과	14
갑상선암	종양학	14
갑상선절제술	내분비내과	14
갑상선종	내분비내과	15
강박증	정신과	15
강직성(경직성)	근골격계	15
강직증	근골격계	15
개두술	입원/응급상황/설명동의	15
거품뇨	신장/비뇨기계	16
건강염려증	정신과	16
건성	피부과	16
건염	근골격계	16
건조증	피부과	16



진료상황	진료분야	페이지
계실	소화기계	17
견갑골	근골격계	17
견인치료	근골격계	17
결석	소화기계	17
경계성 종양	종양학	17
경구용 혈당강하제	내분비내과	18
경련 또는 발작	신경계	18
경색증	순환기/심혈관계	18
경추	근골격계	18
경화	종양학	18
고막	이비인후과/청각장애	19
고막성형술	이비인후과/청각장애	19
고막절개술	이비인후과/청각장애	19
고유수용감각	감각	19
고콜레스테롤 혈증	순환기/심혈관계	19
고혈당	건강검진	20
고혈압 약제	순환기/심혈관계	20

진료상황	진료분야	페이지
고환	생식 및 임신/출산	20
곤충물림	피부과	20
골다공증	근골격계	20
골밀도 검사	근골격계	21
골반염	생식 및 임신/출산	21
골수 이식	종양학	21
골수검사	내분비내과	21
골수염	내분비내과	21
골절	근골격계	22
공명장애	언어치료	22
공복혈당	건강검진	22
공포증	정신과	22
공황장애	정신과	22
과대망상	정신과	23
과민대장증후군	소화기계	23
과민성	건강검진	23
과속아	소아과	23



진료상황	진료분야	페이지
과호흡	호흡기계	23
관상 동맥	순환기/심혈관계	24
관절	근골격계	24
관절 삼출	근골격계	24
관절 탈구	근골격계	24
관절강내 주사	근골격계	24
관절경	근골격계	25
관절고정술	근골격계	25
괄약근	소화기계	25
과사	입원/응급상황/설명동의	25
과사조직 제거	입원/응급상황/설명동의	25
과저	종양학	26
교육청 바우처	기타	26
교정치료	치과	26
구강건조증	소화기계	26
구개	소화기계	26
구내염	소화기계	27

진료상황	진료분야	페이지
구토	소화기계	27
궤양	종양학	27
균형감각	감각	27
근 긴장	근골격계	27
근감소증	근골격계	28
근강직	신경계	28
근경련	근골격계	28
근긴장	신경계	28
근긴장성 발성장애	언어치료	28
근긴장이상	근골격계	29
근긴장저하	근골격계	29
근력	근골격계	29
근력 운동	근골격계	29
근막	근골격계	29
근막동통증후군	근골격계	30
근염	근골격계	30
근육	근골격계	30



진료상황	진료분야	페이지
근육 파열	근골격계	30
근육병	근골격계	30
근육주사	근골격계	31
근이완제	근골격계	31
근전도 검사	근골격계	31
급성담낭염	소화기계	31
기관내 삽관	입원/응급상황/설명동의	31
기관지	호흡기계	32
기관지확장제	호흡기계	32
기립성 저혈압	순환기/심혈관계	32
기미	피부과	32
기생충	소화기계	32
기생충성 질환	감염 및 면역	33
기억력	신경과	33
기침약	호흡기계	33
기형아	생식 및 임신/출산	33
기흉	호흡기계	33

진료상황	진료분야	페이지
긴급요	신장/비뇨기계	34
긴장성 두통	신경과	34
깁스	근골격계	34
꽃가루	면역	34
낙상	건강검진	35
낙태	생식 및 임신/출산	35
난소	생식 및 임신/출산	35
난종성	건강검진	35
내향성 손(발)톱	피부과	35
녹내장	안과	36
뇌	신경계	36
뇌 자기공명영상	신경계	36
뇌경색	신경계	36
뇌동맥류	신경계	36
뇌성마비	신경계	37
뇌수막염	입원/응급상황/설명동의	37
뇌신경	신경과	37



진료상황	진료분야	페이지
뇌염	신경과	37
뇌졸중	신경계	37
뇌종양	신경계	38
뇌척수액	신경과	38
뇌출혈	입원/응급상황/설명동의	38
뇌파검사	신경계	38
뇌하수체	내분비내과	38
뇌혈관	순환기/심혈관계	39
다뇨증	신장/비뇨기계	39
다한증	피부과	39
단백뇨	신장/비뇨기계	39
단백질	소화기계	39
달팽이관	이비인후과/청각장애	40
담관염	소화기계	40
담낭 또는 쓸개	소화기계	40
담낭암	소화기계	40
담낭염	소화기계	40

진료상황	진료분야	페이지
담낭절제술	소화기계	41
담석증	소화기계	41
당뇨병	내분비내과	41
대뇌	신경계	41
대동맥	순환기/심혈관계	41
대동맥박리	순환기/심혈관계	42
대상포진	신경계	42
대식세포	면역	42
대장균	소화기계	42
대장암	소화기계	43
대증요법	기타	43
대퇴근	근골격계	43
덧니	치과	43
도뇨	신장/비뇨기계	43
도수 치료	근골격계	44
동공	안과	44
동공반사	감각	44



진료상황	진료분야	페이지
동맥경화	순환기/심혈관계	44
동맥혈 채혈	순환기/심혈관계	44
동상	피부과	45
두개내압	신경과	45
두개혈종	소아과	45
두드러기	피부과	45
둔근	근골격계	45
따끔거림	감각	46
땀띠	피부과	46
레이저치료	피부과	46
류마티스 관절염	근골격계	46
림프	면역	46
림프관	면역	47
마취통증의학과	입원/응급상황/설명동의	47
만삭아	소아과	47
만성 신부전	신장/비뇨기계	47
만성 폐쇄성 폐질환	호흡기계	47

진료상황	진료분야	페이지
만성중이염	이비인후과/청각장애	48
말 늦은 아동	언어치료	48
말더듬	언어치료	48
말명료도	언어치료	48
망막박리	안과	49
망상장애	정신과	49
매복치	치과	49
맥박수	순환기/심혈관계	49
맹장	소화기계	50
면역결핍	면역	50
면역력	면역	50
면역반응	면역	50
면역반응 검사	면역	51
면역보강제	면역	51
면역억제	면역	51
면역억제제	면역	51
면역치료	면역	51



진료상황	진료분야	페이지
모공	피부과	52
모낭염	피부과	52
모낭증/모공각화증	피부과	52
무릎연골연화증	근골격계	52
무좀	피부과	52
무지외반증	근골격계	53
무통분만	생식 및 임신/출산	53
물리치료	근골격계	53
미각	감각	53
미각신경	감각	53
미네랄	건강검진	54
미로염	이비인후과/청각장애	54
미숙아	소아과	54
바우처	기타	54
반달연골	근골격계	54
반점	피부과	55
반흔수	신경과	55

진료상황	진료분야	페이지
발기	생식 및 임신/출산	55
발달재활서비스	기타	55
발달재활서비스 대상자	기타	55
발열	감염 및 면역	56
발진	피부과	56
발치	치과	56
방광	생식 및 임신/출산	56
방광암	종양학	56
방광염	신장/비뇨기계	57
방사선	종양학	57
방사선치료	종양학	57
방사통	근골격계	57
배뇨곤란	신장/비뇨기계	57
배뇨뒤무직	신장/비뇨기계	58
백내장	안과	58
변비	소화기계	58
변성기	언어치료	58



진료상황	진료분야	페이지
보완대체 의사소통	언어치료	58
보청기	이비인후과/청각장애	59
복막 투석	신장/비뇨기계	59
복막염	입원/응급상황/설명동의	59
복부초음파	소화기계	59
복수	소화기계	59
복통	소화기계	60
본스캔, 써스캔 또는 골주사검사	근골격계	60
불거리	소아과	60
봉와직염	근골격계	60
부분 마취	입원/응급상황/설명동의	60
부비동염	호흡기계	61
부전마비	근골격계	61
부정 유합	근골격계	61
부정교합	치과	61
부정맥	순환기/심혈관계	61

진료상황	진료분야	페이지
부종	근골격계	62
분만	생식 및 임신/출산	62
불안장애	정신과	62
불완전 탈구	근골격계	62
불임증	생식 및 임신/출산	62
비뇨기유치관	신장/비뇨기계	63
비듬	피부과	63
비만세포	면역	63
비문증	안과	63
비염	호흡기계	64
비중격 편위	호흡기계	64
빈뇨	신장/비뇨기계	64
빈맥	순환기/심혈관계	64
빈혈	건강검진	64
사경	소아과	65
사랑니	치과	65
사마귀	피부과	65



진료상황	진료분야	페이지
사시	안과	65
사지마비	근골격계	65
사회복지관	기타	66
사회적 의사소통장애	언어치료	66
산소포화도	입원/응급상황/설명동의	66
산전검사	생식 및 임신/출산	66
산후우울증	생식 및 임신/출산	67
삼두근	근골격계	67
삼출액	감염 및 면역	67
삼킴장애	소화기계	67
상과염	근골격계	68
상악	치과	68
상피암	종양학	68
색소침착	피부과	68
색전증	입원/응급상황/설명동의	68
서맥	순환기/심혈관계	69
서혜부	생식 및 임신/출산	69

진료상황	진료분야	페이지
석회화	근골격계	69
설사	소화기계	69
성대결절	언어치료	69
성대낭종	언어치료	70
성대마비	언어치료	70
소뇌	신경계	70
소독약	입원/응급상황/설명동의	70
소아청소년과 언어재활	언어치료	70
소염제	입원/응급상황/설명동의	71
소화불량	소화기계	71
속쓰림	소화기계	71
송곳니, 견치	치과	71
수두증	소아과	71
수막염	신경계	72
수술실	입원/응급상황/설명동의	72
수액치료	입원/응급상황/설명동의	72
수포	피부과	72



진료상황	진료분야	페이지
스테로이드	입원/응급상황/설명동의	72
스트레칭	근골격계	73
습진	피부과	73
승모근	근골격계	73
시력검사	안과	73
시신경	안과	73
시야검사	안과	74
시진	입원/응급상황/설명동의	74
식도 정맥류	소화기계	74
식도암	소화기계	74
식욕감소	소화기계	74
신경 차단술	근골격계	75
신경과	신경과	75
신경과 언어재활	언어치료	75
신경성	신경과	75
신경외과	입원/응급상황/설명동의	75
신경증	신경과	76

진료상황	진료분야	페이지
신우신염	신장/비뇨기계	76
신장암	신장/비뇨기계	76
신장염	신장/비뇨기계	76
신증후군	신장/비뇨기계	76
실독증	신경과	77
실서증	신경과	77
실신	신경계	77
실어증	언어치료	77
심계항진	순환기/심혈관계	77
심근경색증	순환기/심혈관계	78
심리치료	정신과	78
심리학	정신과	78
심막	순환기/심혈관계	78
심막염	순환기/심혈관계	78
심부정맥 혈전증	순환기/심혈관계	79
심음	순환기/심혈관계	79
심인성	정신과	79



진료상황	진료분야	페이지
심장막	순환기/심혈관계	79
심장정지	순환기/심혈관계	79
심장초음파검사	순환기/심혈관계	80
심장판막질환	순환기/심혈관계	80
심전도검사	순환기/심혈관계	80
심폐소생 거부	입원/응급상황/설명동의	80
십이지장	소화기계	80
십이지장 궤양	소화기계	81
십자인대 재건술	근골격계	81
십자인대 파열	근골격계	81
쌉쌉거림, 천명	호흡기계	81
쑤시는	감각	81
아스피린	입원/응급상황/설명동의	82
아킬레스 건	근골격계	82
아토피 피부염	피부과	82
악성 종양	종양학	82
안구건조증	안과	82

진료상황	진료분야	페이지
안압	안과	83
안저검사	안과	83
알레르기	피부과	83
알레르기 반응검사	건강검진	83
알츠하이머병	신경계	83
암	건강검진	84
암검진	종양학	84
암세포	종양학	84
압통	근골격계	84
앞니, 절치	치과	84
야뇨증	소아과	85
야맹증	안과	85
약물 부작용	입원/응급상황/설명동의	85
약물과민반응	면역	85
약물중독	입원/응급상황/설명동의	85
약진	면역	86
양성 종양	종양학	86



진료상황	진료분야	페이지
양성전립선비대	생식 및 임신/출산	86
양수	생식 및 임신/출산	86
양하지마비	근골격계	86
어금니	치과	87
어지럼증	신경과	87
언어발달장애	언어치료	87
언어재활사	언어치료	87
언어재활센터	언어치료	87
언어치료	언어치료	88
언어치료실	언어치료	88
언어학습장애	언어치료	88
여드름	피부과	88
역류	소화기계	88
역류성 식도염	소화기계	89
연골	근골격계	89
연골 봉합술	근골격계	89
연골 절제술	근골격계	89

진료상황	진료분야	페이지
연조직염	피부과	89
연축성발성장애	언어치료	90
열상	근골격계	90
열성 경련	입원/응급상황/설명동의	90
염색체	신경계	90
염좌(삔임)	근골격계	90
염증	감염 및 면역	91
엽산	생식 및 임신/출산	91
영구치	치과	91
영상의학과	입원/응급상황/설명동의	91
영양결핍	소화기계	92
오심	소화기계	92
오십견	근골격계	92
움진드기	피부과	92
외상 후 스트레스 장애	정신과	93
외상성	입원/응급상황/설명동의	93
외상성뇌손상	신경과	93



진료상황	진료분야	페이지
외이도염	이비인후과/청각장애	93
요관	신장/비뇨기계	93
요도	신장/비뇨기계	94
요도염	신장/비뇨기계	94
요독증	신장/비뇨기계	94
요로 결석	신장/비뇨기계	94
요로감염	신장/비뇨기계	94
요실금	신장/비뇨기계	95
요추	근골격계	95
요추염좌	근골격계	95
요통	근골격계	95
용종	소화기계	95
용혈	혈액	96
우뇌손상	신경과	96
우울증	정신과	96
운동부하검사	건강검진	96
운동신경	신경과	97

진료상황	진료분야	페이지
원무과	입원/응급상황/설명동의	97
월경	생식 및 임신/출산	97
월경과다	생식 및 임신/출산	97
월경통	생식 및 임신/출산	97
위	소화기계	98
위궤양	소화기계	98
위내시경 검사	건강검진	98
위식도역류	소화기계	98
위암	소화기계	98
위염	소화기계	99
위절제술	소화기계	99
위천공	소화기계	99
유방암	건강검진	99
유방초음파	건강검진	99
유방촬영술	건강검진	100
유양돌기염	근골격계	100
유전자 검사	건강검진	100



진료상황	진료분야	페이지
유착관절낭염	근골격계	100
유창성장애	언어치료	100
유치, 젖니	치과	101
윤활막염	근골격계	101
음경	생식 및 임신/출산	101
음성장애	언어치료	101
응고	혈액	101
응급 개복수술	입원/응급상황/설명동의	102
의식상태	신경과	102
이경화증	이비인후과/청각장애	102
이두근	근골격계	102
이물질 흡인	입원/응급상황/설명동의	102
이비인후과 언어재활	언어치료	103
이상지질혈증(고지혈증)	건강검진	103
이슬	생식 및 임신/출산	103
이식	입원/응급상황/설명동의	103
인공관절치환술	근골격계	103

진료상황	진료분야	페이지
인공와우	이비인후과/청각장애	104
인대	근골격계	104
인슐린	내분비내과	104
인지 검사	신경과	104
인지장애	신경계	104
인지치료	신경과	105
일본뇌염	소아과	105
읽기장애 / 난독증	언어치료	105
임균	생식 및 임신/출산	105
임시치아	치과	105
임신성당뇨검사	생식 및 임신/출산	106
임신중독증	생식 및 임신/출산	106
임파선	면역	106
임파선염	내분비내과	106
입덧	생식 및 임신/출산	106
잇몸	치과	107
자궁	생식 및 임신/출산	107



진료상황	진료분야	페이지
자궁경부 또는 자궁목	생식 및 임신/출산	107
자궁근종	생식 및 임신/출산	107
자궁내막	생식 및 임신/출산	107
자궁암	종양학	108
자기공명영상(MRI)	건강검진	108
자동제세동기	입원/응급상황/설명동의	108
자연분만	생식 및 임신/출산	108
자외선	피부과	108
자율신경계	신경계	109
작열감	소화기계	109
작은창자 또는 소장	소화기계	109
잔여물	소화기계	109
잠복고환	소아과	109
장판지근	근골격계	110
장염	소화기계	110
장중첩증	소화기계	110
장폐색	소화기계	110

진료상황	진료분야	페이지
재채기	면역	110
재활의학과	입원/응급상황/설명동의	111
재활의학과 언어재활	언어치료	111
재활치료	신경계	111
저림	감각	111
저산소증	입원/응급상황/설명동의	111
저선량폐(CT)	건강검진	112
저혈당	건강검진	112
전립선	생식 및 임신/출산	112
전립선암	생식 및 임신/출산	112
전립선염	생식 및 임신/출산	112
전해질	건강검진	113
절골술	근골격계	113
점막	소화기계	113
접촉성 피부염	피부과	113
정밀초음파	생식 및 임신/출산	113
정복술	근골격계	114



진료상황	진료분야	페이지
정신과	정신과	114
정신분열병, 조현병	정신과	114
정액검사	생식 및 임신/출산	114
정자	생식 및 임신/출산	115
제산제	소화기계	115
제세동술	입원/응급상황/설명동의	115
제왕절개	생식 및 임신/출산	115
조산	생식 및 임신/출산	115
조영제주사	건강검진	116
조울증	정신과	116
조음장애	언어치료	116
조증	정신과	116
조직검사	피부과	116
족저근막염	근골격계	117
종양내과	종양학	117
좌골신경	근골격계	117
주근깨	피부과	117

진료상황	진료분야	페이지
줄기세포	기타	117
종이내 튜브 유치술	이비인후과/청각장애	118
종이염	이비인후과/청각장애	118
지남력	정신과	118
지루성	피부과	118
지루성 피부염	피부과	118
지방간	소화기계	119
지방종	종양학	119
지주막하출혈	신경계	119
지질강하제	순환기/심혈관계	119
진균	피부과	119
진단검사의학과	입원/응급상황/설명동의	120
진통	생식 및 임신/출산	120
진해제	호흡기계	120
질	생식 및 임신/출산	120
질염	생식 및 임신/출산	120
집먼지 진드기	면역	121



진료상황	진료분야	페이지
집중력	정신과	121
차례지키기	언어치료	121
찰과상	피부과	121
찰상	피부과	121
창상 드레싱	근골격계	122
창상 봉합술	입원/응급상황/설명동의	122
처방전	입원/응급상황/설명동의	122
척수	신경계	122
척수신경	신경과	122
척수염	신경계	123
척추 고정술	근골격계	123
척추관협착증	근골격계	123
척추분리증	근골격계	123
척추뼈	근골격계	123
척추압박골절	근골격계	124
철분	생식 및 임신/출산	124
청각신경	신경과	124

진료상황	진료분야	페이지
청능훈련	언어치료	124
청력 검사	이비인후과/청각장애	124
청진	입원/응급상황/설명동의	125
체내금속 고정술	근골격계	125
체외금속 고정술	근골격계	125
체외충격파	근골격계	125
체질량지수	건강검진	125
초유	소아과	126
추간판탈출증	근골격계	126
출혈성 질환	순환기/심혈관계	126
충수염	소화기계	126
충수절제술	소화기계	126
췌장	소화기계	127
췌장암	소화기계	127
췌장염	소화기계	127
치과교정	치과	127
치매	신경계	127



진료상황	진료분야	페이지
치매간이검사	신경계	128
치석 제거(스케일링)	치과	128
치아 과잉발육	치과	128
치아 신경치료	치과	128
치아미백	치과	128
치아우식증(충치)	치과	129
치열	소화기계	129
치은절제술	치과	129
치질	소화기계	129
침습	호흡기계	129
켈로이드	피부과	130
코위관삽입	소화기계	130
코피(비출혈)	호흡기계	130
콜라겐	피부과	130
큰 어금니, 대구치	치과	130
큰창자 또는 대장	소화기계	131
킬러세포	면역	131

진료상황	진료분야	페이지
타진	입원/응급상황/설명동의	131
탈모증	피부과	131
탈수열	순환기/심혈관계	131
탈장	입원/응급상황/설명동의	132
태교	생식 및 임신/출산	132
태동	생식 및 임신/출산	132
태반	생식 및 임신/출산	132
태변	소아과	132
태줄 또는 제대	생식 및 임신/출산	133
통각	감각	133
통풍	근골격계	133
퇴행성	근골격계	133
퇴행성 관절염	근골격계	133
틀니	치과	134
티눈	피부과	134
틱	정신과	134
파스	근골격계	135



진료상황	진료분야	페이지
파킨슨병	신경계	135
팽진, 두드러기	피부과	135
편도	면역	135
편도선 적출술	호흡기계	136
편도염	호흡기계	136
편두통	신경계	136
편마비	근골격계	136
편평족(평발)	근골격계	136
폐결핵	호흡기계	137
폐경	생식 및 임신/출산	137
폐기능검사	호흡기계	137
폐렴	호흡기계	137
폐암	호흡기계	138
포경수술	신장/비뇨기계	138
포도당	순환기/심혈관계	138
풍진	생식 및 임신/출산	138
피내주사	입원/응급상황/설명동의	139

진료상황	진료분야	페이지
피임	생식 및 임신/출산	139
피임약	생식 및 임신/출산	139
핍뇨(소변감소증)	신장/비뇨기계	139
하반신마비	신경계	140
하악	치과	140
하지정맥류	순환기/심혈관계	140
학교 언어재활	언어치료	140
항문	소화기계	140
항바이러스제	입원/응급상황/설명동의	141
항암제	종양학	141
항암제 약물치료	종양학	141
항암치료	종양학	141
항원	면역	141
항응고제	순환기/심혈관계	142
항진균제	근골격계	142
항체	면역	142
항히스타민제	입원/응급상황/설명동의	142



진료상황	진료분야	페이지
해열제	입원/응급상황/설명동의	142
햄스트링	근골격계	143
허혈	순환기/심혈관계	143
헤르페스	감염 및 면역	143
헬리코박터 파일로리균	소화기계	143
헬리코박터균 검사	소화기계	143
현훈	순환기/심혈관계	144
혈관조영술	순환기/심혈관계	144
혈관종	혈액	144
혈뇨	신장/비뇨기계	144
혈당	건강검진	144
혈당 검사	순환기/심혈관계	145
혈색소 수치	혈액	145
혈소판 감소증	순환기/심혈관계	145
혈압	순환기/심혈관계	145
혈액 투석	순환기/심혈관계	145
혈액배양	순환기/심혈관계	146

진료상황	진료분야	페이지
혈액암	혈액	146
혈액형 검사	순환기/심혈관계	146
혈전증	혈액	146
혈청검사	혈액	146
협심증	순환기/심혈관계	147
호르몬	내분비내과	147
호르몬제	내분비내과	147
호흡곤란	호흡기계	147
호흡기능 검사	호흡기계	148
혼수	신경계	148
화농성	근골격계	148
화상	피부과	148
환부	입원/응급상황/설명동의	148
환청	정신과	149
황달	소화기계	149
황반변성	안과	149
횡격막	근골격계	149



진료상황	진료분야	페이지
후두	호흡기계	149
후두경 검사	호흡기계	150
후두암	호흡기계	150
후유증	건강검진	150
홍관 삼입술	호흡기계	150
홍막	호흡기계	150
홍터	피부과	151
흑색변	소화기계	151
흡인	호흡기계	151
B형간염 면역자	건강검진	152
B형간염 보균자	건강검진	152
X선 검사	건강검진	152



..
의료용어
수어
해설사전



의료상황별 시나리오(9항목)



웹사이트 활용 안내

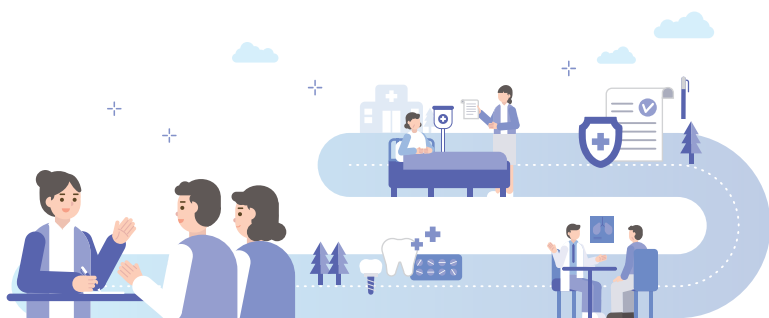




의료상황별 시나리오

 의료용어 수어해설사전(웹사이트)에서 확인

- 건강검진 공통 문진표
- 건강검진 시나리오
- 진료 일반(통증) 시나리오
- 만성질환 진료 시나리오
- 간암·유방암 검진 시나리오
- 비수면 내시경 시나리오
- 임신·출산 시나리오
- 청각장애 시나리오
- 치과 진료 시나리오





웹사이트 활용 안내

 다음의 방법들을 통해 웹사이트에 접근 가능

- 국립재활원 킥메뉴(www.nrc.go.kr)
- 중앙장애인보건의료센터 상단메뉴 및 팝업존
- 국립재활원 유튜브 → 재생목록
- 포털 검색(의료용어 수어해설사전)
- 장애인 건강보건관리사업 홍보포털 팝업존

