

2024년도 통계청 연구용역

## 제안요청서

과제명	2024년 한국범죄분류 활용 및 지원방안 연구
발주기관	통계청

2024년

담당	관련부서	담당자	전화번호	팩스
	통계기준과	심경보 사무관	042-481-2566	042-481-2180
		김태균 주무관	042-481-3640	

# 목 차

I . 일반사항 .....	1
1. 사업 개요 .....	1
2. 추진배경 .....	1
3. 사업 목적 .....	2
4. 과제 관리 및 평가 .....	2

II . 제안요청 사항 .....	3
1. 연구 범위 .....	3
2. 연구 내용 .....	9
3. 기타 수행 사항 .....	10
4. 주요 산출물 .....	11
5. 추진 일정(안) .....	12

III . 기타 행정사항 .....	13
1. 입찰 및 사업자 선정 방식 .....	13
2. 제안서 작성 및 제출 방법 .....	15
3. 기타 세부 사항 .....	17

## [서식]

1. 제안서 평가기준 .....	20
2. 과제제안서 표시서식 및 작성방법 요약 .....	21
3. 과제수행계획서 서식 .....	26

# I. 일반 사항

## 1. 사업 개요

- (과제명) 한국범죄분류 활용 및 지원방안 연구
  - 한국범죄분류 체계 검증 및 활용지원 등을 위한 정책 연구
- (기간) 계약체결일 ~ 2024.11.29.
- (예산) 95,000천원(부가세 포함)
- (추진방법) 연구범위, 내용, 산출물 등을 정하고 전문기관에 연구를 위탁(제한경쟁입찰)해 연구결과 보고서를 받는 연구용역 방식
  - 통계목적 분류에 대한 이해와 범죄통계 활용 경험을 바탕으로 범죄분류의 목적과 특징을 이해하는 전문가를 연구진에 포함
- (결과활용) 한국범죄분류의 적합성 검토 및 보완, 범죄분류 활용성 제고를 위한 통계 수집·관리 체계 연구 및 활용 방안 등 도출, 국제범죄분류 적용 주요 사례 수집 및 비교분석

## 2. 추진 배경

- 국제표준 준수 및 국내 범죄통계 작성 기준 제공을 위한 한국범죄분류의 개발 및 활용 필요
  - 제46차 유엔통계위원회("15.3.)에서 국제범죄분류(ICCS\* -15)를 범죄통계에 관한 표준분류로 채택하고 각국에 이행을 권고
    - \* International Classification of Crime for Statistical purposes (2015)
  - 분류 개발을 위해 국제분류 분석, 분류체계(안) 개발 및 일반분류 체계 마련 등 기반 연구 필요

### 3. 사업 목적

- 복잡·다양한 범죄행위 전반을 유형별(분류별)로 나누어 시산·분석하고, 이를 토대로 주요 쟁점에 대한 해결방안을 심층 연구함으로써 한국범죄분류 활용 및 검증을 위한 실증적 기반 마련
- 일반분류의 활용 적합성, 통계적 유용성과 안정성 등 검증, 분류체계 활용을 위한 통계자료 개발 및 활용지원 방안 등 연구

### 4. 과제 관리 및 평가

#### 1) 과제담당관 지정

- 정책연구과제 기본계획 수립 및 시행
- 연구자 선정 등 진행 상황 점검 및 연구 결과 평가
- 연구 결과 공개, 활용상황 공개 및 그 밖에 정책연구 추진을 위하여 필요한 사항 등 관장

#### 2) 과제 점검 및 평가

- 과제담당관은 연구자 선정 후 착수보고회 또는 회의를 개최하여 과업 내용과 추진 일정 등 협의
- 과제담당관은 정책연구 계약서에서 정한 연구기간 동안 1회 이상 중간 점검하고 연구자와 향후 연구 일정 협의
- 과제담당관과 과제담당관이 지정한 외부전문가 1명 이상 공동 평가
  - 평가 결과가 미흡한 경우 연구자에게 15일 범위에서 보완 요구
  - 보완이 이루어지지 않을 경우 다음연도 정책연구 참여 제한 등 불이익 부과

## II. 제안 요청 사항

### 1. 연구 범위

- 선행 한국범죄분류 개발 연구결과로 도출된 한국범죄분류의 활용 적합성, 통계적 유용성과 안정성 등 검증, 분류체계 활용을 위한 통계자료 개발, 활용지원 방안 등을 연구하여 통계적·논리적 체계를 갖춘 범죄분류체계 구축 및 활용안 수립

#### < 연구 대상 분류체계 >

국제범죄분류(ICCS)/한국범죄분류(KCCS) 대-중-소-세분류							
대분류	중분류		소분류		세분류		
01	사망에 이르게 하거나 사망을 의도한 행위	0101	고의 살인	01010	고의 살인	010100	고의 살인
		0102	고의 살인 미수	01020	고의 살인 미수	010200	고의 살인 미수
		0103	비고의 치사 (고의에 의하지 않은 치사)	01031	과실치사 외 치사 (살인 고의 및 중한 상해 고의 이외의 고의에 의한 치사)	010310	과실치사 외 치사 (살인 고의 및 중한 상해 고의 이외의 고의에 의한 치사)
				010322	비운송수단 치사		
		0104	자살 방조·교사	01041	자살 방조	010410	자살 방조
				01049	그 밖의 자살 방조·교사	010490	그 밖의 자살 방조·교사
		0105	안락사	01050	안락사	010500	안락사
		0106	불법 낙태	01060	불법 낙태	010600	불법 낙태
0107	무력분쟁 관련 불법 살해	01070	무력분쟁 관련 불법 살해	010700	무력분쟁 관련 불법 살해		
0109	그 밖의 사망에 이르게 하거나 사망을 의도한 행위	01090	그 밖의 사망에 이르게 하거나 사망을 의도한 행위	010900	그 밖의 사망에 이르게 하거나 사망을 의도한 행위		
02	0201	폭행 및 협박	02011	폭행	020111	중대한 폭행	
					020112	경미한 폭행	
			02012	협박	020121	중대한 협박	
					020122	경미한 협박	
			02019	기타 폭행 및 협박	020190	기타 폭행 및 협박	
	0202	자유 억압 행위	02021	미성년자 비영리 목적 약취/유인	020211	부모에 의한 약취/유인	
					020212	다른 가족에 의한 약취/유인	
					020213	법적 후견인에 의한 약취/유인	
					020219	기타 미성년자 약취/유인	
			02022	자유 박탈	020221	납치(영리 등 목적 약취/유인)	
					020222	불법 감금	
					020223	운수장비 납치(하이잭킹)	
					020229	기타 자유 박탈	
	02029	기타 자유억압 행위	020291	불법 입양			
			020292	강제 혼인			
020299			기타 자유억압 행위				
0203	노예 및 착취	02031	노예 소유/운영/매매	020310	노예 소유/운영/매매		

국제범죄분류(ICCS)/한국범죄분류(KCCS) 대-중-소-세분류									
대분류	중분류		소분류		세분류				
				02032	강제 노동	020321	강제 가사 노동		
						020322	강제 산업 노동		
						020323	강제 국가 또는 군대 노동		
						020329	기타 강제 노동		
				02039	기타 노예 및 착취	020390	기타 노예 및 착취		
				0204	인신매매	02041	성적 착취 목적 인신매매	020410	성적 착취 목적 인신매매
						02042	강제 노동 목적 인신매매	020420	강제 노동 목적 인신매매
						02043	장기 적출 목적 인신매매	020430	장기 적출 목적 인신매매
						02049	기타 인신매매	020490	목적없는 인신매매 및 기타 목적 인신매매
				0205	강요	02051	강탈 또는 갈취	020510	강탈 또는 갈취
						02059	기타 강요 행위	020590	기타 강요 행위
				0206	과실/유기/방임	02061	보호 대상자에 대한 과실/유기/방임	020611	아동 과실/유기/방임
								020612	다른 피부양자 과실/유기/방임
								020619	기타 보호대상자 과실/유기/방임
						02062	직무상 과실	020620	직무상 과실
						02063	차량 운전 부주의	020630	차량 운전 부주의
						02069	기타 과실 행위	020690	기타 과실 행위
				0207	위험행위	02071	건강 위협 행위	020710	건강 위협 행위
								020721	음주 운전
						02072	향정신성 물질 영향에서 운전	020722	불법 약물 섭취 후 운전
								020729	기타 향정신성 물질 영향에서 운전
						02079	기타 위험 행위	020790	기타 위험 행위
				0208	공포조장 및 감정폭행	02081	괴롭힘	020811	직장내 괴롭힘
								020819	기타 괴롭힘
						02082	스토킹	020820	스토킹
						02089	기타 공포조장 및 감정폭행 행위	020890	기타 공포조장 및 감정폭행 행위
				0209	명예훼손, 모욕	02091	개인의 특성 관련	020910	개인의 특성 관련
02092	종교 및 가치관 관련	020920	종교 및 가치관 관련						
02099	기타 명예훼손이나 모욕	020990	기타 명예훼손이나 모욕						
0210	차별	02101	개인 차별	021010	개인 차별				
		02102	집단 차별	021020	집단 차별				
		02109	기타 차별	021090	기타 차별				
0211	인적 침해	02111	사생활 침해	021110	사생활 침해				
		02119	기타 침해	021190	기타 침해				
0219	기타	02190	기타	021900	기타				
03	성 범죄	0301	성폭력	03011	강간	030111	유형력 강간		
						030112	비유형력 강간		
						030113	의제 강간		
						030119	기타 강간		
				03012	성추행/강제추행	030121	신체적 성추행/강제추행		
		030122	비신체적 성추행/강제추행						
		030129	달리 분류되지 않는 성추행/강제추행						
		03019	기타 성폭력	030190	기타 성폭력				
		0302	성착취	03021	성인 성착취	030210	성인 성착취		
				03022	아동 성착취	030221	아동 포르노그래피		
030222	아동 성매매								

국제범죄분류(ICCS)/한국범죄분류(KCCS) 대-중-소-세분류															
대분류		중분류		소분류		세분류									
				03029	기타 성착취	030223	아동 그루밍성범죄								
						030229	기타 아동 성착취								
						030290	기타 성착취								
						030900	기타 성 범죄								
04	폭력 또는 협박 등 동반 재산침해	0401	강도	04011	대인 강도	040111	공공 장소 대인 강도								
						040112	사적 장소 대인 강도								
						040119	기타 대인 강도								
						040121	자동차나 차량 강도								
						040129	기타 운송중 강도								
						040131	금융 기관 강도								
						040132	비금융 기관 강도								
		0409	기타	04090	기타	040900	기타	040140	가축 강도						
								040190	기타 강도 행위						
								040900	기타						
05	재산만 침해	0501	침입절도	05011	사업장 침입절도	050110	사업장 (사무실, 공장, 상점)침입절도								
						050121	거주하는 주택 침입절도								
						050122	주택 이외의 거주 침입절도								
						050130	공공건물 침입절도								
		0502	절도	05021	운수용품 및 부품 절도	050211	운수용품 및 부품 절도	050211	육상 차량 절도						
								050212	육상 차량 불법 사용						
								050213	육상 차량 부속품 절도						
								050219	기타 자동차 또는 부속품 절도						
								05022	개인재산 절도	050221	개인재산 절도	050221	개인재산 절도	050221	사람에게 개인재산 절도
														050222	차량에서 개인재산 절도
														050229	기타 개인재산 절도
														050231	상점 절도
														050239	기타 기업재산 절도
								05024	공공재산 절도	050240	공공재산 절도	050240	공공재산 절도	050240	공공재산 절도
														050250	가축 절도
														050260	서비스 절도
								05029	기타 절도 행위	050290	기타 절도 행위	050290	기타 절도 행위	050290	기타 절도 행위
		050300	지적재산권 위반												
		0503	지적재산권 위반	05030	지적재산권 위반	050300	지적재산권 위반	050300	지적재산권 위반						
								05041	공공재물 손괴	050410	공공재물 손괴	050410	공공재물 손괴		
												050420	사유재물 손괴		
												050430	회사재물 손괴		
												050490	기타 재물 손괴		
		0504	재물 손괴	05049	기타 재물 손괴	050490	기타 재물 손괴	050490	기타 재물 손괴						
								050900	기타						
								0601	규제 약물 또는 전구 물질 관련 불법 행위	06011	개인 소비용 규제 약물 불법 소지, 구입, 사용, 재배, 생산	060111	개인 소비용 규제 약물 불법 소지, 구입, 사용	060111	개인 소비용 규제 약물 불법 소지, 구입, 사용
														060112	개인 소비용 규제 약물 불법 재배, 생산
060121	비개인 소비용 규제 약물 밀매	060121	비개인 소비용 규제 약물 밀매	060121	비개인 소비용 규제 약물 밀매										
				060122	비개인 소비용 규제 약물 제조										
				060123	비개인 소비용 규제 약물 재배										
				060124	비개인 소비용 전구 물질 전환										
060129	기타 비개인 소비용 규제 약물 또는 전구 물질 밀매, 재배, 생산	060129	기타 비개인 소비용 규제 약물 또는 전구 물질 밀매, 재배, 생산	060129	기타 비개인 소비용 규제 약물 또는 전구 물질 밀매, 재배, 생산	060129	기타 비개인 소비용 규제 약물 또는 전구 물질 밀매, 재배, 생산								
						060190	기타 규제 약물 또는 전구 물질 관련 불법 행위								
0602	주류, 담배 기타 규제 물질 관련 불법 행위	06021	주류 제품 불법 생산, 취급, 소지, 사용	060211	주류 제품 불법 소지, 사용	060211	주류 제품 불법 소지, 사용								
						060212	주류 제품 불법 생산, 밀매, 유통								
						060219	기타 주류 제품 불법 생산, 취급,								

국제범죄분류(ICCS)/한국범죄분류(KCCS) 대-중-소-세분류									
대분류	중분류		소분류		세분류				
						소지, 사용			
					06022	담배 제품 불법 생산, 취급, 소지, 사용	060221	담배 제품 불법 소지, 사용	
							060222	담배 제품 불법 생산, 밀매, 유통	
							060229	기타 담배 제품 불법 생산, 취급, 소지, 사용	
06029	기타 주류, 담배 기타 규제 물질 관련 불법 행위	060290	기타 주류, 담배 기타 규제 물질 관련 불법 행위						
0609	기타 규제 약물 또는 기타 향정신성 물질 관련 행위	06090	기타 규제 약물 또는 기타 향정신성 물질 관련 행위	060900	기타 규제 약물 또는 기타 향정신성 물질 관련 행위				
07	사기, 기망, 부패 관련 행위	0701	사기	07011	금융 사기	070111	국가에 대한 금융 사기		
						070112	자연인 또는 법인에 대한 금융 사기		
						070119	기타 금융 사기		
		0702	위조	07019	기타 사기 행위	07021	결제수단 위조	070211	현금 결제수단 위조
								070212	비현금 결제수단 위조
								07022	상품 위조
								070220	상품 위조
								07023	문서 위조
								070230	문서 위조
		07029	위조 관련 기타 행위	070290	위조 관련 기타 행위				
		0703	부패	07031	증수뢰	07031	증뢰	070311	증뢰
								070312	수뢰
								07032	횡령
								070320	횡령
								07033	공권력 남용
								070330	공권력 남용
								07034	영향력 거래
								070340	영향력 거래
		07035	불법적 부의 축적	070350	불법적 부의 축적				
		07039	기타 부패 행위	070390	기타 부패 행위				
		0704	범죄수익금 관련 행위	07041	돈 세탁	07041	돈 세탁	070410	돈 세탁
07042	문화재 불법 거래								
070420	문화재 불법 거래								
07049	범죄수익금 관련 기타 행위	070490	범죄수익금 관련 기타 행위						
0709	사기, 기망, 부패와 관련된 기타 행위	07090	사기, 기망, 부패와 관련된 기타 행위	070900	사기, 기망, 부패와 관련된 기타 행위				
08	공공질서, 국가의 권위 및 규제 위반 행위	0801	공공질서 행동규범 침해 행위	08011	폭력적인 무질서 범죄	080110	폭력적인 무질서 범죄		
						08012	사회적 종교적 공공질서 규범 관련 행위		
						080120	사회적 종교적 공공질서 규범 관련 행위		
		0802	공공질서 성적규범에 반하는 행위	08019	공공질서 행동규범 위배 기타 행위	08019	공공질서 행동규범 위배 기타 행위	080190	공공질서 행동규범 위배 기타 행위
								08021	성매매 범죄
								080210	성매매 범죄
		0803	표현의 자유 또는 통제 관련 행위	08022	음란물	08022	음란물	080220	음란물
								08029	공공질서 성적규범에 반하는 기타 행위
								080290	공공질서 성적규범에 반하는 기타 행위
								08031	표현의 자유에 반하는 행위
		080310	표현의 자유에 반하는 행위						
		08032	통제된 사회적 믿음이나 규범의 표현에 관한 행위	08032	통제된 사회적 믿음이나 규범의 표현에 관한 행위	08032	통제된 사회적 믿음이나 규범의 표현에 관한 행위	080321	종교적 믿음 견해에 관한 규범 위반 행위
080322	편협성과 증오 조장에 관한 규범 위반 행위								
080329	제한된 사회적 믿음 및 규범에 대한 표현과 관련 행위								
08039	기타 표현의 자유 또는 제한 관련 행위	080390	기타 표현의 자유 또는 제한 관련 행위						
0804	국고세입 또는 규제조항 위반행위	08041	국고 세입 규정 위반 행위	080410	국고 세입 규정 위반 행위				



국제범죄분류(ICCS)/한국범죄분류(KCCS) 대-중-소-세분류									
대분류	중분류		소분류		세분류				
				08042	상업이나 재무규정 위반행위	080420	상업이나 재무규정 위반행위		
				08043	도박에 관한 규정 위반 행위	080430	도박에 관한 규정 위반 행위		
				08044	밀수입	080440	밀수입		
				08045	시세 조종 또는 내부자 거래	080450	시세 조종 또는 내부자 거래		
				08049	기타 공공 행정 또는 규제 조항 위반 행위	080490	기타 공공 행정 또는 규제 조항 위반 행위		
		0805	이민 관련 행위	08051	밀입국 알선/조력의 죄	080510	밀입국 알선/조력의 죄		
				08059	기타 이민 관련 불법 행위	080590	기타 이민 관련 불법 행위		
		0806	사법제도 침해 행위	08061	사법 방해	080610	사법 방해		
				08062	사법 명령 위반	080620	사법 명령 위반		
				08063	범죄의도	080630	범죄의도		
				08064	범죄음모	080640	범죄음모		
				08069	사법제도를 침해하는 기타 행위	080690	사법제도를 침해하는 기타 행위		
		0807	민주적 선거와 관련 행위	08071	유권자에게 과도한 영향력 행사 행위	080710	유권자에게 과도한 영향력 행사 행위		
				08079	민주적 선거 관련 기타 행위	080790	민주적 선거 관련 기타 행위		
		0808	노동법에 반하는 행위	08081	집단적 노사관계법 위반 행위	080810	집단적 노사관계법 위반 행위		
				08082	개별적 근로관계법 위반 행위	080820	개별적 근로관계법 위반 행위		
		0809	공공질서 및 국가의 권위와 존립을 침해하는 기타 행위	08090	기타 공공 질서, 국가의 권위 및 규제 위반행위	080900	기타 공공 질서, 국가의 권위 및 규제 위반행위		
		09	공공 안전, 국가 보안 위반 행위	0901	무기, 폭탄 및 기타 파괴물질 관련 행위	09011	무기 및 폭발물 소지 또는 사용	090111	화기 불법 소지, 사용
								090112	기타 무기나 폭발물 불법 소지, 사용
								090113	화학, 생물학, 방사능 물질 불법 소지, 사용
090119	기타 무기 및 폭발물 소지, 사용 관련 행위								
090121	화기 밀매								
090122	기타 무기 및 폭발물 밀매								
090123	화학, 생물학, 방사능 물질 밀매								
090129	기타 무기 및 폭발물 밀매 관련 행위								
09019	기타 무기 및 폭발물 관련 행위					090190	기타 무기 및 폭발물 관련 행위		
0902	보건 및 안전 위반 행위					09021	사업장 보건 및 안전 위반 행위	090210	사업장 보건 및 안전 위반 행위
				09029	기타 보건 및 안전 위반 행위	090290	기타 보건 및 안전 위반 행위		
0903	컴퓨터 시스템 위반 행위			09031	컴퓨터 시스템 불법 접근	090310	컴퓨터 시스템 불법 접근		
				09032	컴퓨터 시스템 또는 데이터 불법 방해	090321	컴퓨터 시스템 불법 조작		
						090322	컴퓨터 데이터 불법 조작		
				09033	컴퓨터 데이터 불법 도청 또는 접근	090330	컴퓨터 데이터 불법 도청 또는 접근		
09039	기타 컴퓨터 시스템 위반 행위			090390	기타 컴퓨터 시스템 위반 행위				
0904	국가보안 위반 행위			09040	국가보안 위반 행위	090400	국가보안 위반 행위		
0905	조직범죄단 관련 행위			09051	범죄 조직 가담	090510	범죄 조직 가담		
				09059	기타 조직범죄단 관련 행위	090590	기타 조직범죄단 관련 행위		

국제범죄분류(ICCS)/한국범죄분류(KCCS) 대-중-소-세분류								
대분류	중분류		소분류		세분류			
	0906	테러	09061	테러조직 가담	090610	테러조직 가담		
			09062	테러 재정지원	090620	테러 재정지원		
			09059	기타 테러집단 활동 관련 행위	090590	기타 테러집단 활동 관련 행위		
	0907	비상해 교통위반						
	0908	기타 공공안전 및 국가보안 위반						
10	1001	환경 오염 유발 행위	10011	대기 오염 유발행위	100110	대기오염·저해유발행위		
			10012	수질 오염 유발행위	100120	수질오염·저해유발행위		
			10013	토양 오염 유발행위	100130	토양오염·저해유발행위		
			10019	기타 환경오염 유발행위	100190	기타환경오염·저해유발행위		
	1002	쓰레기 이동 또는 투하 관련 행위	10021	국내폐기물의 이동 또는 투하	100210	국내폐기물이동·투하		
			10022	해외폐기물의 이동 또는 투하	100220	해외폐기물이동·투하		
	1003	보호 또는 소유금지 동식물의 거래나 소유	10031	보호대상 야생 동식물 거래 또는 소유	100311	희귀종 국내 거래 또는 소유		
			10032	금지, 통제 동물 거래 또는 소유	100320	금지, 통제 동물 거래 또는 소유		
			10039	기타 보호, 금지 동식물 거래나 소유	100390	기타 보호, 금지 동식물 거래나 소유		
	1004	자연자원 고갈 또는 파괴 유발 행위	10041	불법 벌목	100410	불법 벌목		
			10042	불법 사냥, 낚시, 야생 동식물 채집	100420	불법 사냥, 낚시, 야생 동식물 채집		
			10043	불법 채굴	100430	불법 채굴		
			10049	기타 자연자원 고갈, 파괴 유발 행위	100490	기타 자연자원 고갈, 파괴 유발 행위		
	1009	기타 자연환경 침해 행위	10091	동물에 위대한 행위	100910	동물 위해 행동		
10099			기타 자연환경 위해 행동	100990	기타 자연환경 위해 행동			
11	1101	보편적 관할권 해당 행위	11011	고문	110110	고문		
			11012	해적행위	110120	해적행위		
			11013	전쟁범죄	110131	무력 충돌 관련 불법 살해, 사망 이나 중상의 야기 또는 기도	110131	무력 충돌 관련 불법 살해, 사망 이나 중상의 야기 또는 기도
					110132	무력 충돌 관련 불법 재산 파괴 또는 손상	110132	무력 충돌 관련 불법 재산 파괴 또는 손상
					110133	무력 충돌 관련 성폭력	110133	무력 충돌 관련 성폭력
					110134	무력 충돌 관련 자유 또는 인간 존엄 상반 행위	110134	무력 충돌 관련 자유 또는 인간 존엄 상반 행위
					110135	소년병 징집 또는 모병	110135	소년병 징집 또는 모병
			110139	기타 전쟁범죄	110139	기타 전쟁범죄		
			11014	집단학살	110140	집단학살		
			11015	인도 주의 상반 범죄	110150	인도 주의 상반 범죄		
	11016	침략 범죄	110160	침략 범죄				
11019	기타 보편적 관할권 해당 행위	110190	기타 보편 관할권 해당 행위					
1102	청소년 관련 법령 위반 행위 및 미성년자에 대한 행위	11021	지위 비행	110210	지위 비행			
		11029	기타 청소년 관련 법령 위반 행위 및 미성년자에 대한 행위	110290	기타 청소년 관련 법령 위반 행위 및 미성년자에 대한 행위			
1109	다른 어느 항목으로도 분류되지 않은 기타 범죄 행위	11090	달리 분류 되지 않는 기타 범죄 행위	110900	달리 분류 되지 않는 기타 범죄 행위			

\* 우리나라 죄명코드와 연계불가 등의 이유로 분류되지 않은 부분은 음영으로 표시

\*\* 한국범죄분류 내 세세분류(교사, 미수, 방조 등) 포함

## 2. 연구 내용

### ○ (활용 적합성) 한국범죄분류의 적합성 검토 및 보완

- 2단계 연구결과에서 도출된 국제범죄분류와 국내 범죄명 연계표 (ICCS - 죄명코드) 적합성, 용어 및 개념 적정성 검증(전문가 자문 포함) 등 검토
- 국내 통계를 활용한 분류체계 시산 검증으로 분류 안정성 점검
- 총 1만 5천여 개\* 범죄명의 근거 법률 개정·폐지 현황 및 기존 미연계 범죄명 세분화 현황 검토 후 반영\*\*, 신규 발생 범죄명 연계 검토 및 분류 시행('24년 시행 기준)

\* 2023년 검찰청 범죄코드 기준(군형법 제외)이며 변동 가능

\*\* 미연계된 국내죄명코드 연계 및 통계자료 집계 방안 마련, 연계 불가능 국내죄명코드의 현재 사용 여부 파악, 별도 집계 방안 및 향후 ICCS 개정 시 제출 의견 등 포함

### ○ (제도 및 정책) 범죄분류 활용성 제고를 위한 통계 수집·관리 체계 연구 및 활용 방안 등 도출

- 2단계 연구결과의 세세분류 기준으로 범죄통계\* 시산 실시, 한국 범죄분류를 활용한 범죄통계작성 타당성 분석
  - \* 범죄명을 이용하는 국내 범죄통계(범죄분석, 범죄통계 등) 원자료를 이용하여 한국범죄분류 기준 시산 후 통계 산출 및 결과 비교
- 정범 외 범죄명의 ICCS 연계 시 과다계상되는 범죄와 관련법 특성을 고려한 연계 수정 또는 보완 사항 파악(신규범죄명 등 분석 대상과 범위는 협의)
- 한국범죄분류를 활용한 국내 범죄통계 변환 후 국제지표(지속가능발전목표, UN범죄동향조사 등) 비교 및 활용 가능성 검토
- 한국범죄분류 사용자를 위한 해설서, 사례집 등 활용지원자료 개발
  - 국내외 분류 활용 지침서, 사례집 분석으로 한국범죄분류 이용자 활용지원자료 개발 및 제작
- 차세대 형사사법시스템(KICS, Korea Information System of Criminal

Justice Services) 개정에 따른 범죄통계 수집시스템 분석, 분류 활용 범위 파악

- 선행연구에서 제시한 분류 쟁점 사항 및 통계 작성상 문제점의 해결 방안 연구
  - 범죄명 및 코드가 세분화 되지 않은 특별법범의 세분화 방안 연구
  - 형사사법시스템 등 현행 범죄통계 수집 체계 내에서 연계에 활용할 수 있는 자료 분석
  - 범죄분류 활용을 위한 신규 범죄통계 구축 방안 연구(한국범죄분류 기반의 AI 활용 통계 수집 방안 등)
- (국제비교연구) 국제범죄분류 적용 주요 사례 수집 및 비교분석
  - 국제범죄분류 적용 관련 선도 사례 수집, 분류 개선 사항 파악
  - 국제범죄분류 개정 정보, 한국범죄분류 연계 시 개선 사항 등 파악 및 제시
  - UN에서 공표된 국제범죄분류 관련 하위 분류 또는 통계 수집 체계(프레임워크) 내용 및 국내 적용 가능성 검토
  - 아동대상폭력(ICVAC), 인신매매 데이터 분류(ICS-TIP), 여성혐오살해범죄(Femicide) 통계 등의 공식 보고서, 해설서 등
  - UN-CTS\*등 국제범죄통계 작성을 위한 국내통계의 ICCS 연계 현황 및 문제점 분석 등(제도 및 정책 연구와 병행)
    - \* UN Surveys on Crime Trends and the Operations Criminal Justice Systems

### < 연구대상 ICCS 대분류 >

코드	분류명
01	사망에 이르게 하거나 의도한 행위
02	상해를 야기했거나 의도한 행위
03	성 범죄
04	폭력 또는 협박 동반 재산침해 행위
05	재산만 침해 행위
06	규제 약물 또는 기타 향정신성 물질 관련 행위

코드	분류명
07	사기, 기만, 부패 관련 행위
08	공공질서, 국가의 권위 및 규제에 위반하는 행위
09	공공안전, 국가보안 위반 행위
10	자연환경 침해 행위
11	기타 범죄

\* 분류명은 선행 연구결과에 따르며, 일반분류 제정 후 변경될 수 있음

### 3. 기타 수행 사항

- **(진행상황 보고)** 사업추진의 효율성과 완성도 제고를 위해 연구 진행 경과보고와 방향 설정을 위한 진행상황 점검회의를 매월 개최
  - 연구진 전원은 모든 진행상황 점검회의에 필히 참석하여 연구 중 발생하는 쟁점과 어려움을 논의하고 해결방안, 지침 등을 공유
  - 단, 착수보고회, 중간보고회, 최종보고회가 개최되는 월에는 진행상황 점검회의 생략 가능
- **(보고서 보완)** 최종보고서(안)는 평가결과 및 발주처의 수정 요청 사항을 반영하여 최종보고서를 보완하여 제출
- **(연구결과 발표 및 활용 지원)** 연구진은 연구 결과에 대한 공개 토론과 결과 활용을 위한 정보공유 등 지원
  - 정책 연구 개발 과정 및 수행 결과 공유를 위해 개최되는 범죄분류 세미나에 세션 구성 및 연구결과 발표
  - 아태범죄통계협력센터 행사 등 범죄분류 관련 통계청 참여 국제회의 내 연구결과 발표 등

### 4. 주요 산출물

- 모든 보고서는 관련 분야 전문지식이 없는 일반 독자도 쉽게 이해할 수 있도록 간결·명료하게 기술
- 연구결과 최종보고서 및 연구관련 수집·생산된 연계표, 시산결과표, 분류표(안), 항목별 해설 등 일체 제출
- 구체적인 제출 일정, 수량, 양식 등은 발주기관과 상의하여 결정

산출물	수록내용	수량(방법)	제출시기
사업수행계획서	계약내용에 근거한 연구계획	1부(e-mail)	계약 후 1주 내
착수보고서	착수보고회 의견을 반영해 수정한 사업수행계획서	1부(e-mail)+ 20부(책자)	착수보고 후 1주 내

산출물	수록내용	수량(방법)	제출시기
중간보고서	연구결과 중간보고 (자문위 참고자료 포함)	1부(e-mail)+ 30부(인쇄물)	계약 후 2개월 내
최종보고서(안)	연구결과 최종보고서 초안	1부(e-mail)	계약만료 2개월 전
최종보고서	최종보고, 평가 의견 및 수정요구 사항 반영	1부(e-mail)+ 30부(책자)	계약만료 2주 전
활용지원도구	분류해설서(지침서, 사례집 등)	1부(e-mail)+ 100부(책자)	계약만료 2개월 전
기타 산출물	연계표, 통계표, 분석자료 및 수 집자료 일체	1부(e-mail)	계약만료 후 2주 내

## 5. 추진 일정(안) \* 연구수행 일정은 계약일자에 따라 변경 가능

○(사업기간) 계약체결일 ~ 2024.11.29.

구분	2024년											
	2	3	4	5	6	7	8	9	10	11	12	
• 연구용역 추진 준비	■											
- 발주요청	■											
- 연구용역 공고		■										
- 기술평가 또는 적격심사		■	■									
- 계약체결			■									
• 연구 수행				■	■	■	■	■	■	■	■	■
- 사업수행계획서(계약 후 1주 내)				■								
- 착수보고회				■								
- 중간보고/평가					■							
- 전문가 자문					■							
- 최종보고서(안) 접수(만료 2개월 전)									■	■		
- 최종 보고/평가									■	■		
- 최종보고서 접수(만료 2주 전)											■	
- 진행 상황 점검 회의					■	■		■	■			
• 사후 보완											■	■
- 보고서 검토·보완											■	■
- 범죄분류 세미나 개최											■	■

### Ⅲ. 기타 행정사항

#### 1. 입찰 및 사업자 선정방식

##### 가. 기본방침 및 적용규정

- (기본방침) 객관적이고 공정한 기준과 절차 및 공개경쟁에 의해 많은 사업자에게 참여기회를 부여하고, 우수 기술보유 사업자를 선정
- (적용 규정) 국가를 당사자로 하는 계약에 관한 법률 및 동법 시행령, 동법 시행규칙과 협상에 의한 계약체결기준(계약예규)
- (제안 자격) \*자세한 사항은 입찰공고문 참조
  - 국가를 당사자로 하는 계약에 관한 법률 시행령 제12조 및 동법률 시행규칙 제14조에 의한 자격을 구비한 자(경쟁입찰 참가자격 요건을 갖춘 자)
  - 국가종합전자조달시스템 입찰참가자격등록규정에 의하여 나라장터(G2B)시스템에 전자입찰서 제출 마감일 전일까지 학술, 연구용역(업종코드1169)으로 입찰참가 등록한 업체
  - 국가정책과 통계, 범죄 등에 대한 전문지식과 과제관련 연구 경험을 갖춘 전문가 그룹 또는 기관
  - 「중소기업제품 구매촉진 및 판로지원에 관한 법률 시행령」 제2조의2에 따른 중소기업,소상공인 간 제한경쟁입찰임(단, 동법시행령 제2조의3에 따른 학술연구 등을 위한 용역으로 비영리법인도 참가 허용)
  - (참가제한) 국가를 당사자로 하는 계약에 관한 법률 시행령 제76조의 규정에 의한 부정당업자로 입찰참가자격 제한을 받고 있는 자 또는 입찰참가자격 제한이 진행 중인 자 등
- (기타사항) 공동수급(공동이행방식) 허용
  - 공동수급체 구성 등은 기획재정부 계약예규(공동계약운용요령)에 따라야 함

- 공동수급인 경우에는 공동수급 협정서 및 합의각서, 구성원의 사업자 등록증, 인감증명서 등을 첨부하여야 함

## 나. 입찰 및 낙찰방식

### ○ 입찰 및 낙찰자 결정방식

- 제한경쟁 입찰 후, 협상에 의한 계약체결
  - \* 국가를 당사자로 하는 계약에 관한 법률시행령 제43조 및 제43조의2의 규정에 의한 ‘협상에 의한 계약의 체결기준’ 적용(기획재정부 계약예규)
- 본 용역의 평가는 기술평가와 가격평가로 구분하고, 기술평가의 비중을 100분의 80으로, 가격평가의 비중은 100분의 20으로 함
- 제안서 평가는 제안요청사항에 따른 분야별 제안내용을 정형화된 평가 항목 및 배점에 따라 평가함

### ○ 협상절차 및 낙찰자 결정 방식

- 공정한 기술평가를 위하여 평가위원회를 구성하여 기술평가 기준에 따라 평가하며, 기술가격 종합평가결과 상위점수 순으로 우선 협상 대상자 선정
- 종합평가결과 동일한 최고점수를 얻은 업체가 2개 이상일 경우, 기술평가 점수가 높은 업체를 선정
- 우선협상대상자가 협상내용에 대해 합의할 경우에 차순위 협상 대상자와의 협상은 생략
- 협상범위는 협상대상자로 선정된 업체가 제안한 과업내용, 이행일정 및 기술평가위원회에서 권유한 사항 등을 협상대상으로 하며, 협상 대상자와의 협상을 통해 그 내용의 일부를 조정할 수 있음
- 사업자 선정결과는 서면 통보하며, 미선정업체에 대한 통보는 생략

### ○ 평가절차

- 제안자의 제안서 설명 및 질의응답 후 기술평가위원회의 개별적인 제안서 평가 실시
- 각 평가위원의 평가결과를 취합하여 제안자 점수 계산



## 다. 기술평가 기준

- 제안서 기술평가는 제안사항 전반을 종합적으로 고려하여 평가
- 기술평가 항목 및 배점 : [서식 1] 참조

## 라. 평가점수 산출방법

- 기술평가 점수 산출방법
  - (각 평가위원의 점수산출) 각 평가항목에 대하여 소수점 이하 3자리까지 산정 후 반올림하여 소수점 이하 2자리까지 산출하고 합산
  - (기술평가 최종점수 산출) 평가위원의 점수 중 최고점수 1개와 최저점수 1개를 제외하고, 나머지 평가위원들의 점수를 평균하여 소수점 이하 3자리에서 반올림하여 소수점 이하 2자리까지 산출
- 입찰 가격평가 점수 산출방법
  - 기술능력평가 결과 68점(총 80점의 85%) 이상인 업체에 대하여 가격평가 실시
  - 배점 : 20점
  - 평가근거 및 평점방법 : 협상에 의한 계약체결 기준(계약예규)

## 2. 제안서 작성 및 제출방법

### 가. 제안서의 작성방법

- 제안자는 통계청이 제시한 제안 요청서를 참고하여 『통계청 연구용역 과제제안서 양식[서식 2]』에 따라 연구 방법 및 과제 수행 계획 등 관련 내용을 상세히 제시
- 제안자는 본 제안 요청서에서 언급하지 않았으나, 본 사업수행 향상에 도움이 되는 사항이 있는 경우 이를 추가로 제시
- 제안서에는 본 연구에 참여하는 연구원들의 학력, 경력, 연구논문 등이 포함된 이력서를 첨부(실명이 기입되지 않아야 함)

- 제안서의 내용 중 평가 항목에 해당되는 내용을 기술하지 않은 경우에는 해당사항이 없는 것으로 간주
- 제안 내용은 꼭 필요한 사항 위주로 명료하게 작성하여야 하며, '할 수도 있다', '고려할 수 있다' 등의 추상적인 표현은 제안하지 않은 것으로 간주

## 나. 제안서 제출방법

- 제출일시 : 입찰공고 참조
- 제출장소 : 입찰공고 참조
- 제출방법 : 입찰공고 참조
- 제출서류 : 입찰공고 참조(제안서, 발표자료 포함)
- 제안서의 각 페이지에 일련번호를 부여하여야 하며, 목차 항목에 해당 일련번호를 기재하여 제출함

## 다. 제안 설명회

- 설명회 일정 및 장소는 제안서 접수 후 별도 통보
- 참여 업체별 제안 설명 시간 : 40분 이내
  - 제안 설명, 질의답변 시간은 각각 20분 이내, 조정 시 공지
- 설명회에 불참한 업체는 사업수행 의사가 없는 것으로 간주함
- 제안요청서의 용역범위에 포함되지 않았더라도 제안사가 제안서에 명시한 혹은 설명회에서 추가한 사항은 본 용역범위에 해당됨
- 설명회 관련 사항은 사정에 의해 변경될 수 있으므로 반드시 발주기관 담당부서에 확인해야 함
  - 비대면(서면 등) 방식 진행 시 보안 및 절차 공지 후 시행

## 라. 제안서 관련 유의사항

- 본 제안과 관련된 일체의 소요비용은 입찰참가자의 부담으로 함
- 제안내용에 대한 확인을 위하여 추가자료 요청 또는 현지실사를 할 수 있으며, 입찰참가자는 이에 응하여야 함
- 제안서의 내용을 객관적으로 입증할 수 있는 관련 자료는 제안서의 별첨으로 제출하여야 함
- 제출된 제안서의 내용은 주관기관이 요청하지 않는 한 변경할 수 없으며, 계약체결 시의 계약조건의 일부로 간주

## 3. 기타 세부사항

### 가. 보고 사항

- 연구용역의 원활한 진행을 위해 용역기관은 아래의 사항을 준수해야 함

구분	보고 내용	시기	방법 <sup>주)</sup>
착수보고회 개최	- 과제수행계획서(서식3)	계획서 계약 후 10일 내 제출, 계약 후 1개월 내 보고	대면보고
중간보고회 개최	- 연구결과 중간보고서	보고서 계약 후 2개월 내 제출, 착수 보고 후 2개월 내 보고	대면보고
최종보고회 개최	- 연구결과 최종보고서(안)	보고서(안) 계약 만료 2개월 전 제출, 만료 1개월 전 보고	대면보고
진행상황점검회의 개최	- 진행상황 보고	매월(착수, 중간, 최종 보고 실시 월 제외)	대면보고

주) 대면 불가 상황(코로나19 등) 발생 시 보고 시기 및 방법이 변경될 수 있음

### 나. 비밀 및 보안

- 연구용역 기간 동안 발생하는 모든 사안에 대해서 용역기관의 용역수행 관계자를 제외하고는 대외비로 취급되어야 함
- 연구용역 수행과 관련하여 주관기관에 기 제출된 모든 문서와 주관기관이 제공한 자료 및 정보에 대해서는 외부기관에 공개할 수 없음

- 용역 결과물은 발주기관의 사전 승인 없이 독자적으로 발표하거나 타인에게 양여 또는 대여할 수 없음

#### 다. 사업 수행 지침

- 본 사업을 수행함에 있어 필요한 경우 분야별 외부전문가를 추가로 투입할 수 있으며, 추가 투입 시 발주기관의 승인을 얻어야 함
- 사업수행자는 사업 수행에 참여한 종사자를 임의로 교체할 수 없으며, 불가피한 사유가 발생 시 발주기관과 협의하여야 함
- 사업수행자는 사업종료 시 사업수행과정에서 발생한 조사 자료 등 자료 일체를 발주기관에 제출하여야 함
- 최종산출물은 발주기관에서 정한 보고서 양식에 따라 작성·편집해야 하며, 발주기관의 추가 검토 및 보완요구가 있을 경우 사업수행자는 이를 수용해야 함
- 발주기관이 요청하는 경우 세미나, 학회 등에 연구자 단독 또는 발주기관과 공동으로 연구결과를 발표하여야 함
- 낙찰자로 결정된 이후에 컨소시엄을 새롭게 구성하거나, 기존의 컨소시엄의 구성원 변경, 하청 또는 재하청을 할 수 없음
- 사업결과에 따른 시스템 및 산출물은 공동으로 소유함
- 계약상의 사업을 수행함에 있어 부실, 조작 또는 부당하게 하거나, 부정행위를 한 사업자는 국가계약법령에 따른 입찰참가자격 제한을 받을 수 있음

<서식 1>

## 제안서 평가기준

평가대상 연구기관 : \_\_\_\_\_

항 목	평가요소	배점*	점수 (배점*기준)
과제 이해도	○ 과제내용에 대한 이해의 정도 ○ 제안서 내용의 제안요청서와 부합성	5	
제안기관 수행능력	○ 과제수행관련 기술보유 수준 ○ 사업수행조직의 적정성 ○ 제안 연구기관의 사업 분야와 본 과제의 관련성 정도 등	10	
연구방향	○ 과제 해결방향의 적정성	10	
연구내용	○ 연구방법의 구체성과 창의성 ○ 세부과제별 구성 및 추진전략의 적정성	15	
	○ 연구결과의 활용방안 제시 ○ 최종목표 달성 가능성 등	10	
인력·조직 관리	○ 연구 인력구성의 적정성 및 참여연구원의 전문성 ○ 조직관리 계획의 타당성	10	
	○ 참여연구원 업무분장의 적정성	10	
일정관리의 적정성	○ 과제수행절차 및 추진일정의 적정성 ○ 자원배분의 합리성 등	5	
기타사항	○ 교육훈련 방법, 내용, 일정의 적정성 ○ 보안관리, 기밀보장에 대한 확신성 등	5	
<b>합 계</b>		<b>80</b>	

\* [기준] 매우 우수 100%, 우수 90%, 보통 80%, 미흡 70%, 매우 미흡 60%

2024년      월      일

(평가) 평가위원 : \_\_\_\_\_ (서명)

(확인) 위 원 장 : \_\_\_\_\_ (서명)

<서식 2>

## 과제제안서 표시서식 및 작성방법 요약

※접수번호			※관리번호	
-------	--	--	-------	--

# 2024년도 통계청 정책연구용역 과 제 제 안 서

과 제 명	국 문			
	영 문			
연구책임자	소 속		성 명	
연구진구성 (연구책임자포함)	책임 및 공동연구자	연구보조원	계	
	명	명	명	

상기 과제에 대한 제안서를 붙임과 같이 제출하며, 동 제안서의 내용에 따라 성실하게 연구를 수행할 것을 약속합니다.

작성자 : 연구책임자 (인)

○○○ 소속기관장 (직인)

통계청장 귀 하

## I. 과제 개요 (작성요령은 “☞”로 된 부분의 내용을 중심으로 기술한다.)

### 1. 추진배경(또는 필요성)

- ☞ 연구배경 또는 필요성 기술
- 

### 2. 연구범위

- ☞ 본 연구에서 다룰 주제의 범위를 구체적으로 명시
- 

## II. 제안 연구기관 현황

### 1. 일반현황

- ☞ 제안기관의 일반현황 및 주요연혁(개인의 경우 연구책임자의 이력사항)을 기술한다.

### 2. 주요 연구분야

- ☞ 제안기관의 주요연구분야(개인의 경우 전공 및 연구분야)를 기술한다.

## III. 제안 내용

### 1. 제안개요

- ☞ 제안하는 연구기관이 해당과제의 내용을 명확하게 이해하고, 제안의 목적, 범위, 전제 조건 및 제안의 특징 및 장점을 요약하여 기술한다.

### 2. 연구방향 및 내용

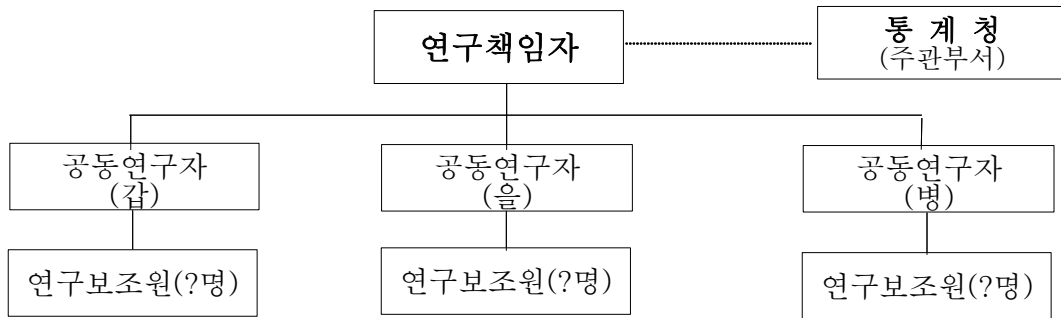
- ☞ 과제에 대한 연구방향, 내용 등을 제안기관에서 자유롭게 기술

### 3. 연구방법

- 문헌연구, 시산방법, 자문 등 연구목적 달성을 위한 방법론 기술
- 

### 4. 과제 수행조직 및 업무분장

#### 가. 수행조직



제안서의 표지(붙임3) 외에는 연구기관 또는 연구자 식별이 불가능하도록 실명기입을 금지함을 명시한다.

#### 나. 연구원별 업무분장표

구 분	역 할 분 담 내 용	참여율(%)
연구책임자	○ ○	
공동연구자(갑)	○ ○	
연구보조원(1)	○ ○	
	공동연구자(갑,을, 병 등) 순으로 기술	



5. 연구기간(추진일정)

가. 소요기간 : 2024년 월 일 ~ 2024년 월 일( 월)

나. 세부추진일정

연구내용	월 별 추 진 일 정										비 고
◦자료수집 - 기초자료 - 응용자료  ◦자료검토  ...  ◦최종보고서 제출				↔							
추진진도(%)											

6. 기타

○ 해당 과제의 연구를 위하여 특별히 제안할 사항, 기타 행정사항, 또는 필요한 증빙서류 첨부

## 제안서 작성방법 요약(예시)

제안서 목차	작성방법	비고
<표지>	<ul style="list-style-type: none"> <li>· &lt;서식2호&gt;를 활용하여 표지를 작성한다.</li> <li>· 표지 외에는 참여연구원의 실명이 기입되지 않아야 한다.</li> </ul>	
I. 과제 개요	<ul style="list-style-type: none"> <li>· 과제 추진배경, 필요성, 연구범위 등 제안자의 연구과제 이해정도를 파악할 수 있도록 기술</li> </ul>	
II. 제안 연구기관 현황		
1. 일반현황	<ul style="list-style-type: none"> <li>· 제안연구기관의 일반현황 및 주요 연혁 (개인일 경우 연구책임자의 이력사항)</li> </ul>	
2. 주요 연구 분야	<ul style="list-style-type: none"> <li>· 제안 연구기관의 주요 연구 분야를 기술한다. (개인일 경우 전공 및 연구 분야를 기술)</li> </ul>	
III. 제안 내용		
1. 제안개요	<ul style="list-style-type: none"> <li>· 제안의 목적, 범위, 전제조건, 제안의 특징 및 장점을 요약하여 기술한다.</li> </ul>	
2. 연구방향 및 내용	<ul style="list-style-type: none"> <li>· 과제의 연구방향과 연구내용을 기술한다.</li> </ul>	
3. 연구방법	<ul style="list-style-type: none"> <li>· 문헌연구, 시산방법, 자문 등 연구목적 달성을 위한 방법론 기술</li> </ul>	
4. 과제 수행조직 및 업무분장	<ul style="list-style-type: none"> <li>· 참여 연구원 규모 및 각 연구원별 업무분장 내용을 기술한다.(연구원 실명기입 금지 : 갑, 을 등으로 기입)</li> </ul>	
5. 연구기간(추진일정)	<ul style="list-style-type: none"> <li>· 연구내용별 세부 추진일정과 목표 진척율을 기술한다.</li> </ul>	
6. 기타	<ul style="list-style-type: none"> <li>· 해당 과제의 연구를 위하여 특별히 제안할 사항, 기타 행정사항, 또는 필요한 증빙서류 첨부</li> </ul>	

<서식 3>

## 과제수행계획서 서식

※접수년월일			※관리번호	
--------	--	--	-------	--

# 2024년도 통계청 정책연구용역 과제수행계획서

과제명	국문			
	영문			
연구책임자	소속		성명	
연구진구성 (연구책임자포함)	책임 및 공동연구자	연구보조원	계	
	명	명	명	

상기 과제에 대한 수행계획서를 붙임과 같이 제출하며, 동 계획에 따라 성실하게 연구하여 그 결과를 기일을 엄수하여 제출할 것을 약속합니다.

작성자 : 연구책임자 (인)

○○○ 소속기관장 (직인)

통계청장 귀 하

## < 과 제 명 >

☞ 아래 내용을 기본으로 필요한 사항을 가감하여 자유롭게 기술하십시오.  
또한 통계청장의 승인 없이 제안서 및 제안발표회 내용을 변경할 수 없습니다.

### I. 연구개요

1. 연구 목적 및 필요성, 기대효과 등
2. 관련분야 국내·외 연구동향
3. 기타 추가할 내용

### II. 연구대상 및 내용

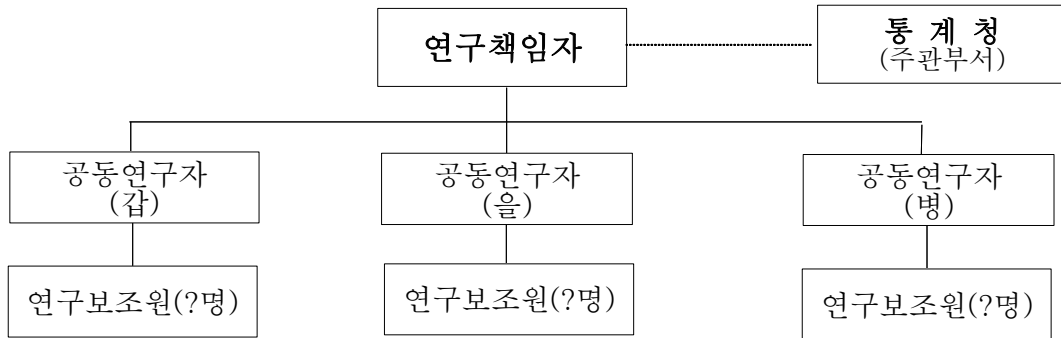
1. 연구범위
2. 연구대상 분석
3. 기타 추가할 내용

### III. 과제수행계획

1. 사전연구 결과
2. 범죄통계 분류 방식 비교
3. 연계표 확정 방안
4. 시산 계획
5. 분류체계 도출 방안
6. 연구 결과에 대한 타당성 확보 방안

## 7. 수행조직 및 업무분장

### 가. 수행조직



☞ 제안서 및 제안발표회 내용을 중심으로 기술하되, 참여 연구원의 축소는 불가하지만, 계약금액의 대폭적인 감액으로 인한 경우는 협의 조정 가능함

### 나. 연구원별 업무분장표

구 분	소속	성명	역 할 분 담 내 용	참여율(%)
연구책임자			○ ○	
공동연구자			○ ○	
공동연구자			○ ○	
연구보조원			○ ○	

※ 연구용역 참여 연구진들의 참여율 관리를 위해 필히 작성

## 참여자 서약서

소 속	OOO 대학교 산학협력단				
성 명	홍길동	총 참여율		00.0%	
발주기관명	사업명	참여구분	참여율	용역 참여기간	
				참여일	종료일
통계청	OOO	책임연구원	25.0%	2024. .	2024. . .
OOO 부 (타 기관)	OOOOO	연구원	12.5%	2024. .	2024. . .
OOO 청 (타 기관)	OOOOO	책임연구원	12.5%	2024. .	2024. . .
		}			
		}			
합계			00.0%		

\* 본 용역사업 계약기간 중에 참여하게 되는 타 사업을 모두 기재하고, 각 사업별 참여비율을 표시

본인은 본 용역사업(업무)을 수행함에 있어서, 타 사업을 포함한 전체 참여율은 100%를 초과하지 않을 것을 서약합니다.

2024년            월            일

서 약 자

소속 : OOO 대학교 산학협력단

성명 : 홍길동 (서명)

8. 추진일정

가. 소요기간 : 2024년 월 일 ~ 2024년 월 일( 월)

나. 세부추진일정

연구내용	월 별 추 진 일 정												비 고
추진진도(%)													

9. 추가 제안사항

☞ 제안요청서에는 없으나 본 연구주제와 관련성이 깊어 함께 연구가 필요하다고 판단하여 과제수행계획서에 포함시킨 사항